

RELATÓRIO ANUAL DE INFORMAÇÕES

2020



FUNDAÇÃO DE PREVIDÊNCIA COMPLEMENTAR
DO ESTADO DE SANTA CATARINA

APRESENTAÇÃO



A Fundação de Previdência Complementar do Estado de Santa Catarina – SCPREV foi criada pelo Decreto nº 553/2015, com a finalidade de administrar e executar planos de benefícios de caráter previdenciário complementar para os servidores públicos titulares de cargo efetivo do Estado de Santa Catarina, de suas autarquias e fundações, incluídos os membros do Poder Judiciário, do Ministério Público, da Defensoria Pública e do Tribunal de Contas.

A SCPREV é uma entidade fechada, sem fins lucrativos e com autonomia administrativa, financeira e patrimonial. Possui uma estrutura organizacional composta pelo Conselho Deliberativo, Conselho Fiscal e Diretoria Executiva, nos termos da Lei Complementar nº 661, de 02/12/2015, oferecendo o Plano de Benefícios de Previdência Complementar do Estado de Santa Catarina, denominado PLANO SCPREV, aos servidores a partir de 01/02/2017.

O Relatório Anual de Informações apresentado a seguir refere-se ao exercício de 2020 e é parte do compromisso da Entidade com a transparência e o relacionamento com seus participantes e patrocinadores. Publicado anualmente, o documento atende ao disposto nas instruções Previc nº 13, de 12 de novembro de 2014, e CNPC nº 32, de 4 de dezembro de 2019, e apresenta informações sobre a gestão, resultados operacionais e impactos econômicos.

MENSAGEM DA DIRETORIA

A SCPREV completou quatro anos de fundação e, embora ainda jovem, já é referência na adoção das melhores práticas em governança e em investimentos. Em 2020, mesmo após um ano desafiador, toda a equipe e a governança mantiveram a união, flexibilidade, criatividade e segurança. As reuniões, atendimentos e apresentações dos planos migraram em grande parte para o ambiente virtual, mas sem perder a busca pela excelência, que tornou possível a continuidade dos trabalhos.



Com mais de 900 participantes, somente em 2020 foram 382 adesões, a Entidade está cada vez mais presente no Estado de Santa Catarina e já acumula um patrimônio superior a R\$ 27 milhões. A cada passo, a SCPREV se firma não somente como um instrumento de incentivo à formação de poupança de longo prazo, mas, também, como referência de uma nova cultura orientada para a construção da reserva financeira individual em Santa Catarina.

Outro passo importante em 2020 foi o avanço na implementação do plano de previdência complementar para municípios, que está em fase de aprovação junto à Previc.

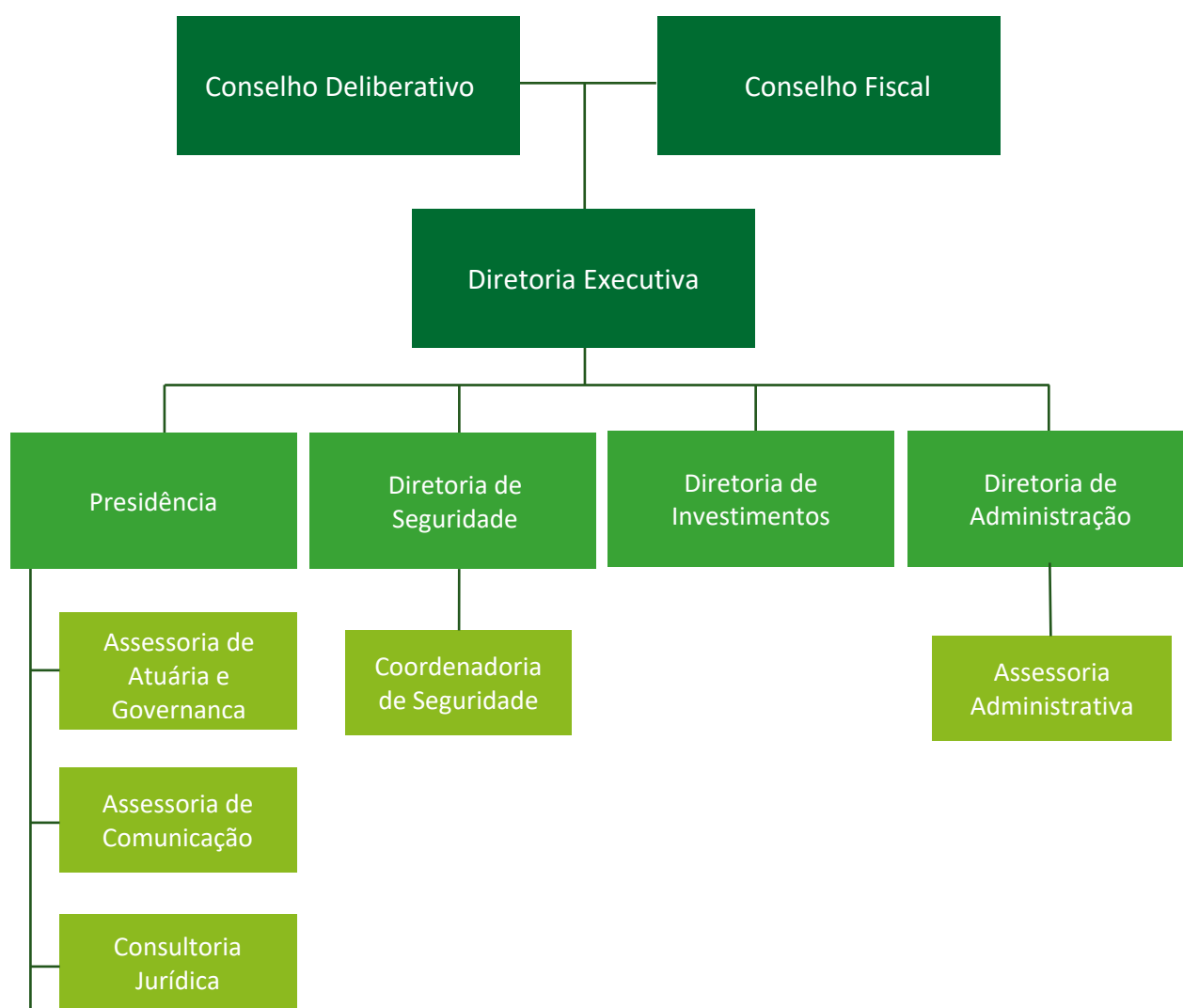
A SCPREV se diferencia de outras entidades, pois garante a todos patrocinadores um assento nos conselhos, além de ter representantes eleitos por seus participantes, de forma paritária com os patrocinadores, oportunizando ao participante ter voz ativa nas decisões por meio da governança corporativa.

Toda a equipe e a governança continuam seus trabalhos para que a SCPREV se desenvolva e se firme como uma Entidade ativa em busca de soluções adequadas e que garantam um futuro tranquilo para os seus participantes.

GOVERNANÇA

ESTRUTURA ORGANIZACIONAL

A SCPREV possui uma estrutura funcional voltada para a gestão eficiente da Entidade, composta pelos Conselhos Deliberativo e Fiscal e Diretoria-Executiva. Além dos órgãos estatutariamente constituídos, a SCPREV conta com uma equipe técnica capacitada para o desenvolvimento das atividades inerentes a previdência complementar nas suas mais diversas áreas.



PATROCINADORES

Atualmente o único patrocinador da SCPREV é o Estado de Santa Catarina, por meio do Poder Executivo, do Poder Legislativo e do Poder Judiciário, do Ministério Público, da Defensoria Pública e do Tribunal de Contas.

A Entidade, por meio da Lei Complementar nº 697/2017, também foi autorizada a administrar Planos de Previdência Complementar aos municípios catarinenses e, por meio da Lei Complementar nº 711/2017, administrar Planos de Benefícios das Empresas Públicas, Sociedades de Economia Mista e Subsidiárias em que o Estado de Santa Catarina detenha, direta ou indiretamente, o controle societário.



DEFENSORIA PÚBLICA
DO ESTADO DE SANTA CATARINA



PODER JUDICIÁRIO
de Santa Catarina



ASSEMBLEIA LEGISLATIVA
DO ESTADO DE SANTA CATARINA



CONSELHO DELIBERATIVO

Órgão máximo da estrutura organizacional da SCPREV. É responsável pela definição da política geral de administração da SCPREV e de seus planos de benefícios previdenciários complementares. É composto por 6 (seis) membros titulares e seus respectivos suplentes, sendo 3 (três) representantes dos Patrocinadores e 3 (três) membros eleitos diretamente pelos Participantes e Assistidos.

Composição atual do Conselho Deliberativo da SCPREV:

Representantes Indicados pelo Patrocinador

Titular – José Nei Alberton Ascari – TCE/SC

Titular – Luiz Antônio Dacol – Poder Executivo

Suplente – Renata de Arruda Fett Largura – Poder Executivo

Titular – Abel Antunes de Mello – MPSC

Suplente – Maria Luíza Silva Valério – MPSC

Representantes Eleitos pelos participantes

Titular – Décio Augusto Bacedo de Vargas

Titular – Dijalma Antônio da Silva

Titular – Vitor Senna de Faria



Órgão responsável por supervisionar a execução das políticas do Conselho Deliberativo e o desempenho das boas práticas de governança da Diretoria Executiva. É composto por 4 (quatro) membros titulares e seus respectivos suplentes, sendo 2 (dois) representantes dos Patrocinadores do Plano e outros 2 (dois) membros eleitos diretamente pelos Participantes e Assistidos.

Composição atual do Conselho Fiscal da SCPREV:

Representantes Indicados pelo Patrocinador

Titular – Carlos Alberto de Lima Souza – Poder Legislativo

Titular – Romano José Enzweiler – Poder Judiciário

Suplente – Eduardo Cardoso Silva – Poder Judiciário

Representantes Eleitos pelos participantes

Titular – César Barreto Spillere da Silva

Suplente – Charles Goudinho Vieira

Titular – Thaís Carrier Mendonça



DIRETORIA EXECUTIVA

A Diretoria Executiva é o órgão de administração geral da SCPREV, ao qual compete propor e executar as diretrizes e aprovadas pelo Conselho Deliberativo.

Conforme disposto no Estatuto da SCPREV, Diretor-Presidente é nomeado pelo Conselho Deliberativo dentre profissionais com experiência na área de previdência indicados por cada um dos Chefes dos Poderes Executivo, Legislativo e Judiciário, do Ministério Público e do Tribunal de Contas. O diretor de Investimentos é nomeado livremente pelo Conselho Deliberativo.

Célio Peres | Diretor-Presidente

Carlos Augusto Alperstedt Neto | Diretor de Investimentos

Alfeu Luiz Abreu | Diretor de Administração (até 04/2020)

COMUNICAÇÃO

PROCESSO ELEITORAL E POSSE



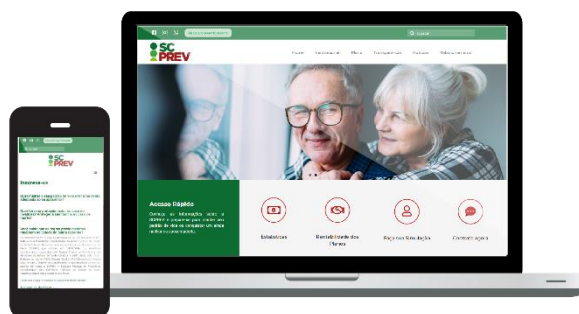
Em 2020, a SCPREV realizou a eleição destinada à escolha dos representantes dos participantes e assistidos nos Conselhos Deliberativo e Fiscal, com mandato de quatro anos. Todos os participantes inscritos no Plano SCPREV até dezembro de 2019 puderam votar nos dias 8 e 9 de abril, e o resultado foi divulgado ao final do segundo dia de votação.

Além da eleição, o Conselho Deliberativo da SCPREV reconduziu Célio Peres ao cargo de Diretor-Presidente e Carlos Augusto Alperstedt Neto como Diretor de Investimentos. Peres foi indicado como profissional com experiência na área de previdência para ocupar o cargo de Diretor-Presidente da SCPREV, por todos os patrocinadores: Poderes Executivo, Judiciário e Legislativo, Ministério Público e Tribunal de Contas, em atendimento ao § 1º do art. 41 do Estatuto da SCPREV.

A sessão de posse dos novos Conselheiros Deliberativos e Fiscais e da Diretoria Executiva aconteceu por videoconferência, tendo em vista as medidas de isolamento social ainda em vigor pela pandemia do coronavírus. O mandato dos empossados teve início em 1º de maio de 2020.

NOVO SITE SCPREV

Em 2020, a SCPREV apresentou seu novo site. Além de um layout mais atrativo e intuitivo, o portal novo é responsivo, o que significa que pode ser acessado facilmente por smartphone, notebook, tablet e outras plataformas. Voltado ao atendimento dos seus participantes, o site também traz informações importantes para aqueles que querem começar a sua previdência complementar.



Também é possível encontrar detalhes sobre os benefícios do plano de previdência complementar, novidades e notícias sobre a SCPREV.

No menu superior estão as principais informações distribuídas de forma simples, para facilitar o acesso e o entendimento de cada item. Ao navegar pelo site é possível, de maneira intuitiva, encontrar as informações e se aprofundar nos dados de cada menu.

Acesse: www.scprev.com.br

AVANÇO NA IMPLEMENTAÇÃO DE PLANO PARA MUNICÍPIOS

A SCPREV deu mais um passo para oferecer plano de previdência complementar aos municípios catarinenses. O Regulamento do Plano dos Municípios foi aprovado pelo Conselho Deliberativo da SCPREV e submetido ao órgão fiscalizador das entidades fechadas de previdência complementar (Previc).

A instituição desse Plano é uma oportunidade para os municípios catarinenses que possuem RPPS e precisarão oferecer a previdência complementar aos seus servidores até novembro de 2021, de acordo com a Emenda Constitucional nº 103/2019.

Com experiência na gestão de previdência complementar destinada a servidores públicos desde 2016, a SCPREV está apta a oferecer o Plano a esses municípios. Atualmente, a entidade administra um plano multipatrocinado para os seguintes patrocinadores: Poder Executivo, Poder Judiciário, Poder Legislativo, Defensoria Pública, Ministério Público e Tribunal de Contas.

DIVULGAÇÃO DO PLANO

A Diretoria da SCPREV apresentou o Plano de Previdência Complementar do Estado de Santa Catarina em diversas oportunidades. Nos eventos, disseminou as regras do regime de previdência complementar, a estrutura de governança da Entidade, os benefícios oferecidos e realizou simulações abrangendo todos os níveis de contribuições e benefícios.



Com a impossibilidade das apresentações presenciais após o início da recomendação pelo isolamento social, a equipe realizou vários encontros online a fim de continuar a divulgação para novos servidores.

SCPREV PROTEGEU OS INTERESSES DE SEUS PARTICIPANTES

As pandemias e epidemias eram riscos excluídos nas Condições Gerais da seguradora responsável pela cobertura do PLANO SCPREV. A diretoria da SCPREV, preocupada em proteger os interesses de seus participantes devido ao atual cenário da COVID-19, renegociou com a seguradora, que reformulou a proteção dos participantes e passou a indenizar as coberturas de morte natural e invalidez por doenças decorrentes da pandemia.

EQUIPE TRABALHOU DE CASA

Em razão da pandemia e seguindo o decreto do Governo do Estado de Santa Catarina, a SCPREV suspendeu o atendimento e o trabalho presencial a partir de 19 de março de 2020, passando a trabalhar em home office.

Mesmo à distância, a equipe permaneceu focada, fazendo reuniões por videoconferência para garantir a segurança de todos, a eficiência nos processos da Entidade e o atendimento aos participantes. Esta troca de informações é importante para que seja mantida a excelência dos serviços prestados pela Entidade aos seus participantes.





Além do Facebook e Instagram, em 2020 a SCPREV criou uma conta no LinkedIn, para trazer novidades e buscar candidatos ideais para suas vagas. O LinkedIn é a maior e mais famosa rede social profissional, focada em gerar conexões e relacionamentos. Siga a SCPREV nas redes: [Instagram](#), [LinkedIn](#), [Facebook](#).

Programa de Educação Financeira e Previdenciária “A Escolha Certa”

Alinhada à Recomendação nº 01/2008, do Conselho de Gestão Previdenciária Complementar, a SCPREV participa do programa integrado de educação financeira e previdenciária “A Escolha Certa”. O objetivo é difundir os conceitos de previdência complementar e promover a educação e a conscientização financeira, além de estimular a poupança de longo prazo aos participantes do PLANO SCPREV. O programa é compartilhado com as EFPC de Santa Catarina integrantes da Associação Catarinense das Entidades de Previdência Complementar (ASCPREV). Em 2020, o programa promoveu diversas ações. Confira:

#issoprotegesuavida

A campanha #issoprotegesuavida reuniu oito vídeos e artigos tratando de temas como investimentos, finanças pessoais, imposto de renda e previdência privada.

Live Finanças e Bem-estar

O cenário econômico atual diante da pandemia de covid-19 e a relação entre finanças pessoais e qualidade de vida foram o foco do debate virtual, mediado pela coordenadora do programa “A Escolha Certa”, Vivian Awad. Participaram da live, Henri Machado Claudino, diretor-financeiro da CELOS; Ezequias Candido de Paula, diretor-presidente da ASCPrev e diretor superintendente da ELOS; e a psicóloga Alessandra Endruweit.

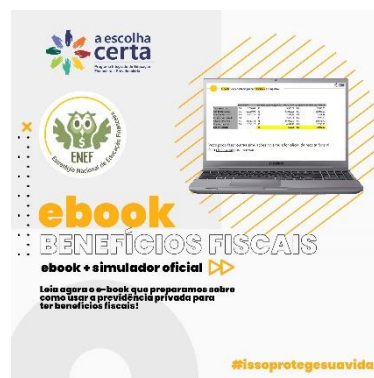


Podcast

Com o objetivo de difundir os conceitos da previdência complementar para que os Participantes e Assistidos possam melhorar sua saúde financeira e tomar melhores decisões, o programa lançou um podcast. Os seis episódios estão disponíveis em várias plataformas agregadoras de conteúdo, como Spotify, Google Podcasts, Pocket Casts, Overcast, entre outras.

Ebooks

Como parte da campanha #issoprotegesuavida, foi lançado um e-book que tem como finalidade reunir uma série de dicas aplicáveis sobre educação financeira e previdenciária, finanças pessoais e investimentos. E, na 7ª Semana da Estratégia Nacional de Educação Financeira – ENEF, o programa preparou um e-book com um conteúdo didático sobre as vantagens fiscais que o investimento em um plano de previdência pode te trazer.



INVESTIMENTOS



A SCPREV possui a gestão dos investimentos realizada internamente de forma exclusiva. Todas as decisões afetas à área são tomadas dentro de um processo de governança que envolve o Conselho Deliberativo e a Diretoria Executiva, com apoio de um agente externo de consultoria, a Aditus Consultoria Financeira, a qual presta assessoria para outras 118 Entidades Fechadas de Previdência Complementar no território brasileiro. Todo o processo de investimentos ocorre de acordo com a Lei Complementar 108, de 29 de maio de 2001, e com a Resolução CMN nº 4661, de 25 de maio de 2018.

O modelo decisório adotado visa garantir a legitimidade e, principalmente, fortalecer todo o processo de Governança conforme as melhores práticas em investimentos. Neste processo, a ciência das decisões e a capacidade técnica dos envolvidos é ponto fundamental para a construção de uma Entidade forte, saudável e transparente.

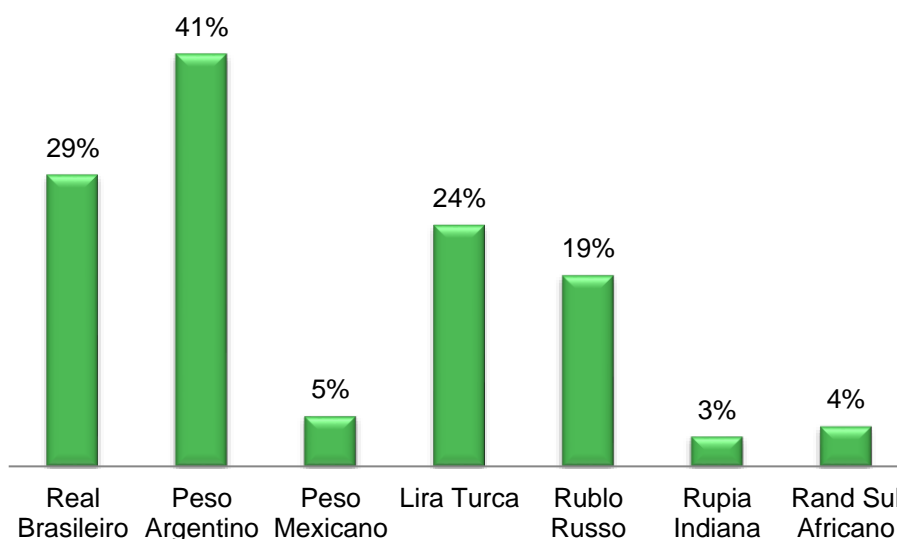
CONJUNTURA ECONÔMICA DO ANO DE 2020

O ano de 2020 teve como grande marco o surto da pandemia de COVID-19 em escala global. O vírus teve origem em Wuhan, na China, e rapidamente se espalhou pelos continentes: Oceania, Ásia, Europa e África até atingir as Américas. Durante o primeiro trimestre de 2020, o impacto se deu principalmente pelas quedas de projeções de desempenho econômico em todos os países. A previsão de crescimento econômico deu lugar a uma forte contração do PIB mundial ao longo do mês de março.

Além dos problemas sanitários que levaram a OMS a decretar, no dia 11 de março de 2020, a pandemia de COVID-19, investidores de todo o mundo começaram, no final do primeiro trimestre, a se posicionar em ativos considerados mais seguros como dólar e ouro. As consequências desses fatos foram expressivas baixas nos preços das ações em todas as principais bolsas de valores. Apenas no mês de março, o índice Ibovespa caiu 29,9%, e o principal indicador da bolsa americana, o S&P 500, teve uma queda de 13,23%. Ao final do ano, ambos recuperaram suas perdas e o Ibovespa encerrou 2020 com retorno positivo de 2,92%, enquanto o S&P 500 registrou retorno positivo de 16,6%.

O estouro da pandemia de COVID-19, além de levar os investidores a buscarem aplicações em ouro, também fez o dólar se valorizar perante moedas de países emergentes. Muitos desses investidores buscaram moedas fortes para proteção de patrimônio e redução do risco. No Brasil, o dólar PTAX fechou 2020 cotado em R\$ 5,1967, o que representou uma apreciação da moeda americana de 29,33%.

Gráfico – Apreciação % do Dólar Americano em 2020

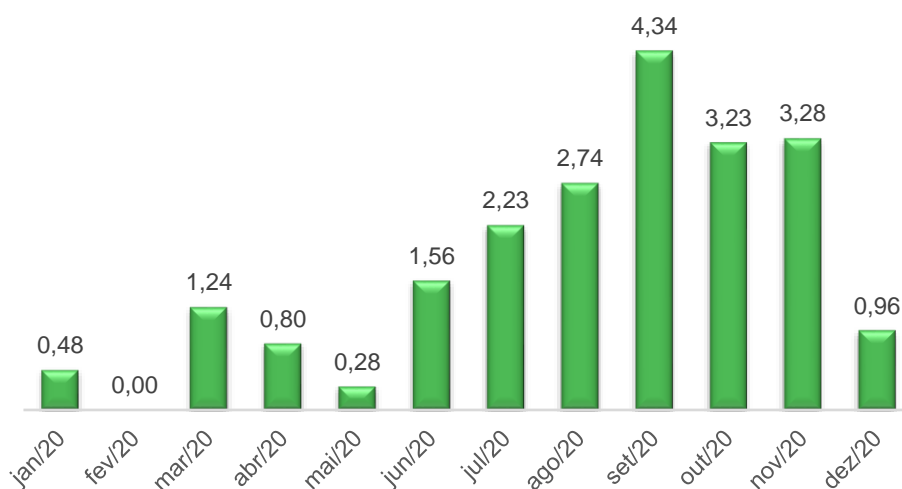


Além das incertezas geradas pela pandemia, o avanço da cotação do dólar sobre a economia brasileira se deu também pela redução da taxa de juros Selic ao longo do primeiro semestre de 2020, acompanhando os estímulos monetários promovidos também pelas economias desenvolvidas. No entanto, a redução da taxa Selic – de 4,5% em janeiro para 2% a partir de agosto – reduziu o diferencial de juros do Brasil para as economias desenvolvidas, que são de menor risco, e abriu também uma maior desigualdade de juros com economias emergentes, aprofundando, assim, uma saída de dólares do país e pressionando para cima o valor da taxa de câmbio.

A economia brasileira – que já vinha desde 2014 fragilizada pelos sucessivos déficits primários e estava até 2019 em uma condução de austeridade fiscal, com a redução do saldo negativo de contas públicas – teve que aumentar seu gasto público em 2020 devido às políticas de auxílios, progredindo para o rombo fiscal recorde de R\$ 702,95 bilhões, correspondente a 9,5% do PIB. Além disso, as tensões políticas, somadas às postergações tanto de reformas estruturais – como a administrativa e a tributária – quanto das privatizações, criaram um ambiente de desconfiança em relação ao Brasil que pressionava a saída de dólares do país e, por conseguinte, levava a um aumento da taxa de câmbio.

Um dos principais efeitos do aumento da taxa de câmbio em 2020 se deu sob a inflação. Os insumos importados pela indústria sofreram com a alta do dólar ao longo do ano. A consequência ficou clara sobre o IGP-M, um indicador de inflação que tem 60% de sua composição na variação dos preços no atacado. O gráfico abaixo demonstra a variação de preços mensais do IGP-M.

Gráfico - Variação % mensal do IGP-M



O IGP-M encerrou 2020 com alta de preços acumulada em 23,14%, e a partir do último quadrimestre do ano, pressionou os preços sobre o índice oficial de inflação, o IPCA, cuja variação de preços se dá sobre o varejo. O IPCA encerrou 2020 em alta de 4,52%. Esse último aumento de preços, somado à redução da taxa Selic para os menores patamares da história brasileira, como estímulo monetário, fez com que o país passasse a atuar em juros reais negativos, o que acabou prejudicando principalmente a rentabilidade de aplicações atreladas à Selic e ao CDI.

Quadro - Retorno CDI, IPCA e Juros Real

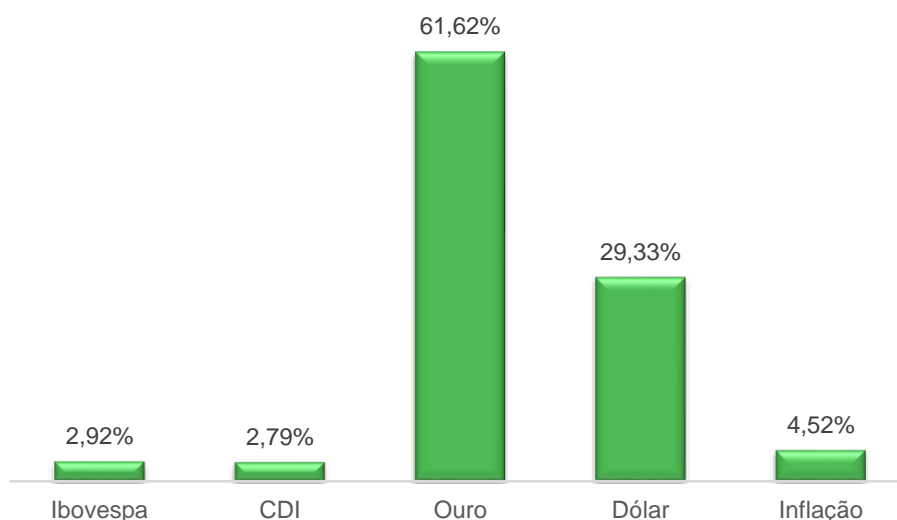
Mês	CDI	IPCA	Juros Real
Jan/2020	0,38%	0,71%	-0,33%
Fev/2020	0,39%	0,22%	0,07%
Mar/2020	0,34%	0,02%	0,32%
Abr/2020	0,30%	-0,01%	0,31%
Mai/2020	0,25%	-0,59%	0,84%
Jun/2020	0,21%	0,02%	0,19%
Jul/2020	0,19%	0,30%	-0,11%
Ago/2020	0,16%	0,23%	-0,07%
Set/2020	0,16%	0,45%	-0,29%
Out/2020	0,16%	0,84%	-0,77%
Nov/2020	0,15%	0,81%	-0,65%
Dez/2020	0,16%	1,06%	-0,89%
Acumulado	2,79%	4,52%	-1,66%

A pandemia causou, em 2020, uma paralisação e forte redução no ritmo de consumo, serviços e produção industrial. O resultado no ano foi uma queda do PIB de 4,1% o aumento da taxa de desemprego, que passou de 11,2% em janeiro para 13,9% em dezembro. A retomada da atividade econômica em 2021 poderá ganhar aceleração à medida que a vacinação contra a COVID-19 avançar no país e, conseqüentemente, permitir a reabertura e aquecimento, principalmente, no setor de serviços, junto com reformas estruturais, que irão reorganizar as contas públicas e o incentivar o setor produtivo do país.

PERFORMANCE E CAPITALIZAÇÃO DOS INVESTIMENTOS

O Conforme é visto pelo gráfico abaixo, 2020 foi marcado pela valorização dos ativos utilizados como proteção por investidores em todo o mundo – com destaque para o dólar e o ouro, os maiores retornos do ano – e pelos os retornos abaixo da inflação anual do Ibovespa e CDI.

Gráfico - Retorno dos Investimentos em 2020



O PLANO SCPREV apresentou, em 2020, uma rentabilidade de 3,98% a.a. Tal resultado corresponde a uma taxa real negativa de 0,52% a.a. abaixo do IPCA, enquanto o esperado era alcançar IPCA + 3,30% a.a. de acordo com a estrutura a termo da taxa de juros determinada pela Previc.

Dado que os investimentos permaneceram em média 80% concentrados em fundos de renda fixa com perfil de baixo risco – e em 2020 ocorreu a redução da taxa de juros Selic como estímulo monetário para o combate aos efeitos econômicos da pandemia de COVID-19 – o PLANO SCPREV auferiu rentabilidade comparativa ao CDI na ordem de 142,65%.

POLÍTICA DE INVESTIMENTOS

Diretrizes Gerais

Conforme Resolução CMN nº 4661, de 2018, a Política de Investimentos deve conter os limites definidos para cada classe de ativos e o objetivo de rentabilidade também para cada classe de ativos.

Elenco de Ativos

Para formação da carteira do PLANO SCPREV, será utilizada ampla gama de categorias da indústria de fundos, nomeadamente Fundos de Investimentos oriundos do segmento de Renda Fixa e de Renda Variável conforme o Capítulo V, Seção I, Art. 21 e Art. 22 da Resolução CMN 4661/2018; Fundos Estruturados FI/FIC Participações, FI/FIC Empresas Emergentes, FI/FIC Multimercado no Art. 22; FI/FIC Imobiliário determinados no Art. 24, e; Fundos de Investimento no Exterior de acordo com o Art. 26.

O objetivo desta proposta de carteira é de dar continuidade ao processo de acumulação do PLANO SCPREV e, ao mesmo tempo em que exige versatilidade, proporcionar mobilidade aos gestores da Entidade. Para tanto, nesta fase, todas as aplicações serão efetuadas por meio de fundos de investimentos, cujas cotas estejam devidamente vinculadas a uma plataforma de registro, depósito, negociação e liquidação de ativos. A SCPREV utiliza a CETIP de forma a atender ao Art. 16 da Resolução CMN 4661/2018, Art. 16. Assim, torna-se possível a verificação diária da cota do fundo, a composição da carteira de investimentos e o acesso aos relatórios de risco e desempenho dos fundos escolhidos.

Desta forma, inicia-se o processo de diversificação de ativos e da diversificação e seleção de gestores externos da indústria de fundos e, não obstante, acentua-se a busca pela rentabilidade sem desconsiderar a segurança no processo de investimento, ao mesmo tempo em que mantém a liquidez e a transparência com os ativos da Entidade.

Meta de Rentabilidade por Segmento de Aplicação

O *benchmark* por classe de ativo é a medida esperada de rentabilidade para cada uma dessas classes. Funciona como um indicador da rentabilidade a ser perseguida e serve, na prática, como instrumento de avaliação de risco relativo. Para os segmentos disponíveis ao investimento, relacionamos os respectivos *benchmarks* no quadro 2:

Quadro - *Benchmarks* por segmento

Segmento de Aplicação	Índice de Referência de Rentabilidade
Plano SCPREV	IPCA + 4,13% a.a.
1. Renda Fixa	IPCA + 1,06% a.a.
2. Renda Variável	IBOVESPA
3. Estruturados (Multimercado)	IFMM
4. Investimentos no Exterior	MSCI World

Limites por Segmento

No segmento de Renda Fixa, o limite permitido pela Resolução CMN nº 4661/ 2018 é de 100% dos recursos. A SCPREV pretendia manter como alocação objetivo o nível de 73,39% no segmento de Renda Fixa, aplicando exclusivamente em Fundos de Investimento. No segmento de Renda Variável, a intenção da SCPREV era manter como alocação objetivo 10,40% dos recursos, embora o limite permitido pela Resolução seja de 70%. No segmento de Estruturados, em que o limite permitido pela Resolução é de 20% dos recursos, a SCPREV planejava manter como alocação 10%. Por fim, no segmento de Investimentos no Exterior, no qual o limite permitido pela Resolução é de 10%, a SCPREV pretendia alocar 6,22% dos recursos. Em linhas gerais esta alocação é mais restritiva do que os limites permitidos pela Resolução CMN nº 4661/2018. Encerrado o exercício de 2020, conclui-se que os níveis de alocações em cada segmento mantiveram-se dentro dos patamares planejados, com pequenas variações.

Quadro - Alocação e limites da Política de Investimentos 2020 do PLANO SCPREV:

Segmento de Aplicação	Limite Legal	Aplicação Objetivo	Limite Superior	Limite Inferior	Benchmark (Padrão)
1. Renda Fixa	100%	73,39%	100%	35%	IPCA + 1,06% a.a.
2. Renda Variável	70%	10,40%	30%	0%	IBOVESPA
3. Estruturados (Multimercado)	20%	10%	15%	0%	IFMM
4. Investimentos no Exterior	10%	6,22%	10%	0%	MSCI World

Estrutura da Carteira de Investimentos

A SCPREV manteve uma postura conservadora na carteira de investimentos, perfil indicado e pertinente a uma entidade em fase de acumulação. A característica nascente da SCPREV remete ao zelo e à observância à exposição do risco durante as etapas iniciais de vida.

De forma geral, os investimentos em 2020 seguiram uma estratégia de maior diversificação de portfólio quando comparados a 2019. A estratégia para 2020 teve redução de alocação em Renda Fixa de 85% para 73,39%; aumento de participação em fundos de Renda Variável de 5% para 10,40%; alocação de 6,22% em Investimentos no Exterior; e manteve em 10% a exposição em Fundos Multimercados.

O ano de 2020 foi marcado por forte oscilação e incertezas no mercado financeiro, o que provocou instabilidade e causou distorções na economia brasileira. O cenário para o Brasil foi de expansão monetária para incentivo contra as perdas econômicas promovidas pelo advento do Coronavírus somadas à adversidade da pressão inflacionária, principalmente a partir do segundo semestre, que prejudicaram as aplicações em renda fixa, acarretando uma situação de juros reais negativos.

A alocação total em Renda Fixa apresentou uma rentabilidade em 12 meses de 3,49%, sendo afetada pela redução da taxa Selic para 2%, o patamar mais baixo da história. O *benchmark* para o total de Renda Fixa foi de 5,63% (IPCA + 1,06%). A rentabilidade do fundo de Renda Variável fechou em 12 meses com 4,18%, resultado acima do *benchmark* Ibovespa, que encerrou 2020 em alta de 2,92%. Já para os fundos Estruturados, a rentabilidade em 12 meses no ano de 2020 fechou em 3,10%, enquanto o seu *benchmark* IFMM encerrou 2020 com alta de 4,89%. E o total de investimentos no Exterior teve uma alta de 6,18%, contra os 4,05% de alta do *benchmark* MSCI.

Acompanhamento do Benchmark pelos Investimentos

O indicador Beta demonstra o quanto cada fundo encontra-se acompanhando o seu *benchmark*. Para valores maiores que 1, o fundo oscila mais que a sua referência; para valores entre 0 e 1, o fundo oscila menos que o seu *benchmark*; e para valores negativos, o fundo responde de maneira contrária ao seu índice de referência. Neste último caso, valores entre 0 e -1 significam que oscila menos que o seu *benchmark*, e para valores menores que -1, oscila mais que o seu índice de referência, mas no sentido oposto.

No geral, o PLANO SCPREV apresentou indicador Beta de 0,85, ou seja, teve uma oscilação mais conservadora do que a sua referência de rentabilidade, significando que suas oscilações foram menores do que o índice de referência e protegeram mais o capital aplicado. É importante destacar que essa menor oscilação comparada ao *benchmark* foi resultado de alta volatilidade de juros ao longo de 2020 em vista da redução da taxa Selic. Isso alterou de maneira considerável a curva de juros, afetando a rentabilidade de renda fixa também de outras instituições de previdência complementar. Nas quatro alocações, os fundos de renda fixa apresentaram menores oscilações, e o de renda variável foi o que mais acompanhou a variação meta – neste caso, o índice Ibovespa.

Quadro - Betas consolidados e separados por fundos

INDICADORES	PLANO SCPREV	RENDA FIXA	ESTRUTURADOS	VARIÁVEL	EXTERIOR
Beta do Ativo	0,851	-0,037	0,318	0,921	0,277

Os fundos de renda fixa apresentaram a menor oscilação perante os seus respectivos *benchmarks*. Os fundos BB IMA-B5 e BB IMA-B5+ foram os que melhor acompanharam as variações da rentabilidade meta. No entanto, o fundo Bradesco Renda Fixa Crédito Privado apresentou oscilação maior do que o seu *benchmark* e, ainda por cima, em sentido contrário ao das variações do seu indicador referência.

Renda Fixa

INDICADORES	BB IRF-M 1	BB IMA-B5	BB PERFIL	BB ALOCAÇÃO ATIVA
Beta do Ativo	1,092	1,005	0,285	1,112
INDICADORES	BRADESCO DI RF PREMIUM	BRADESCO INST RF CRED PRIV	BRADESCO INST RF IMA-B	BB IMA-B5+
Beta do Ativo	0,198	-2,889	1,028	0,996

Como destaque nos fundos de multimercado, o Bradesco FIM Ômega apresentou forte descolamento do seu *benchmark*, que era o CDI. O fundo alocou a maior parte dos seus ativos em aplicações de maior rentabilidade, que causaram esse maior distanciamento do seu índice de referência.

Estruturados

INDICADORES	BRADESCO FIM ALOCAÇÃO DINÂMICA	BRADESCO FIM ÔMEGA
Beta do Ativo	-1,383	21,728

Na renda variável, as aplicações conseguiram acompanhar um pouco mais de perto as variações do *benchmark* desse investimento, o Ibovespa. No entanto, o valor foi menor do que 1, indicando estratégia mais conservadora do fundo em relação às variações do Ibovespa.

Renda Variável

INDICADORES	BB AÇÕES VALOR
Beta do Ativo	0,933

Os fundos com aplicações em investimentos no exterior resultaram também em alocações com menores oscilações do que seus *benchmarks* de referência.

Investimentos no Exterior

INDICADORES	BB MM SCHRODER IE	BNP ACCESS
Beta do Ativo	0,345	0,811

DEMONSTRATIVO DE INVESTIMENTOS

De acordo com a Resolução CMN nº 4661/2018, a política de investimento aprovada para o ano de 2020 do PLANO SCPREV precisou fazer rebalanceamentos dos investimentos devido à pandemia de COVID-19. Nos quadros a seguir, é possível observar o desenvolvimento do patrimônio do plano.

Quadro - Demonstrativo mensal dos investimentos do PLANO SCPREV:

Renda Fixa

MÊS	BB - IRFM-1			BB - IMAB-5			BB - PERFIL			BB - ALOCAÇÃO ATIVA		
	R\$	Rentab.	T%	R\$	Rentab.	T%	R\$	Rentab.	T%	R\$	Rentab.	T%
jan/20	2.615.362,69	0,419%	23,6	1.306.993,95	0,556%	11,8	3.246.479,18	0,350%	29,3	3.923.456,83	0,486%	35,4
fev/20	2.724.849,14	0,353%	23,5	1.398.482,00	0,650%	11,8	3.494.816,76	0,273%	29,4	4.194.426,76	0,456%	35,3
mar/20	2.899.305,50	0,598%	23,6	1.478.448,88	-1,790%	12,0	3.465.502,73	-0,033%	28,2	4.428.704,24	-2,101%	36,1
abr/20	3.106.278,65	0,412%	23,7	1.555.362,25	0,490%	11,9	3.730.012,11	0,258%	28,4	4.726.331,12	0,913%	36,0
mai/20	3.316.687,80	0,389%	23,5	1.668.553,25	2,110%	11,8	4.124.975,94	0,256%	29,2	5.001.299,21	1,072%	35,4
jun/20	3.496.374,92	0,257%	23,6	1.752.296,30	1,080%	11,8	4.290.398,03	0,260%	29,0	5.255.421,17	0,949%	35,5
jul/20	3.745.613,80	0,233%	23,7	1.873.414,37	0,970%	11,8	4.536.742,77	0,236%	28,7	5.659.110,08	1,768%	35,8
ago/20	3.948.740,35	0,088%	23,7	1.976.407,16	0,370%	11,9	4.843.984,54	0,181%	29,1	5.904.171,54	-0,889%	35,4
set/20	3.950.428,51	0,043%	23,1	1.973.370,53	-0,150%	11,5	5.241.726,87	0,024%	30,6	5.969.719,21	-0,753%	34,8
out/20	-	0,113%	0,0	-	0,190%	0,0	4.191.071,85	0,159%	23,5	-	-0,070%	0,0
nov/20	-	0,197%	0,0	-	1,310%	0,0	5.137.707,54	0,158%	26,6	-	0,850%	0,0
dez/20	-	0,313%	0,0	-	1,810%	0,0	5.240.280,39	0,25%	26,1	-	2,380%	0,0

Renda Fixa

MÊS	BBDC DI PREM			BBDC CRED PRIVADO			BBDC IMA-B			BB IMAB-5+		
	R\$	Rentab.	T%	R\$	Rentab.	T%	R\$	Rentab.	T%	R\$	Rentab.	T%
jan/20	-	0,370%	0,0	-	0,385%	0,0	-	0,275%	0,0	-	0,047%	0,0
fev/20	-	0,249%	0,0	-	0,212%	0,0	-	0,457%	0,0	-	0,299%	0,0
mar/20	-	0,007%	0,0	-	-1,262%	0,0	-	-7,201%	0,0	-	-10,887%	0,0
abr/20	-	-0,054%	0,0	-	-0,201%	0,0	-	1,361%	0,0	-	1,919%	0,0
mai/20	-	0,319%	0,0	-	0,451%	0,0	-	1,624%	0,0	-	0,998%	0,0
jun/20	-	0,259%	0,0	-	0,475%	0,0	-	2,088%	0,0	-	2,800%	0,0
jul/20	-	0,265%	0,0	-	0,637%	0,0	-	4,475%	0,0	-	7,278%	0,0
ago/20	-	0,172%	0,0	-	0,422%	0,0	-	-1,834%	0,0	-	-3,688%	0,0
set/20	-	0,114%	0,0	-	0,291%	0,0	-	-1,602%	0,0	-	-2,647%	0,0
out/20	10.014.086,46	0,153%	56,1	2.210.318,67	0,163%	12,4	658.300,16	0,097%	3,7	762.815,84	0,205%	4,3
nov/20	10.248.630,98	0,040%	53,0	2.402.644,19	0,167%	12,4	722.737,05	2,010%	3,7	836.798,88	2,494%	4,3
dez/20	10.270.763,39	0,216%	51,2	2.700.704,21	0,320%	13,5	849.864,58	4,94%	4,2	985.768,18	7,475%	4,9

Estruturados

MÊS	BB PREV MM			BBDC ALOCAÇÃO DINÂMICA			BBDC OMEGA		
	R\$	Rentab.	T%	R\$	Rentab.	T%	R\$	Rentab.	T%
jan/20	699.941,77	0,127%	52,0	644.864,65	0,519%	48,0	-	0,000%	0,0
fev/20	713.579,14	0,176%	51,0	684.736,18	-0,144%	49,0	-	0,000%	0,0
mar/20	761.557,30	-1,096%	52,1	700.325,78	-1,254%	47,9	-	0,000%	0,0
abr/20	846.588,13	0,696%	54,5	707.998,85	1,096%	45,5	-	3,085%	0,0
mai/20	949.168,08	0,571%	57,1	714.521,88	0,921%	42,9	-	2,322%	0,0
jun/20	973.482,86	0,463%	54,5	813.680,54	0,692%	45,5	-	1,735%	0,0
jul/20	979.821,01	0,370%	52,5	887.283,88	0,557%	47,5	-	0,098%	0,0
ago/20	975.674,78	-0,423%	49,5	996.858,42	0,069%	50,5	-	-0,418%	0,0
set/20	968.166,50	-0,770%	49,4	992.498,75	-0,437%	50,6	-	-0,538%	0,0
out/20	966.174,46	-0,206%	43,0	1.278.281,66	-0,050%	57,0	-	-0,603%	0,0
nov/20	-	1,010%	0,0	1.285.842,19	0,591%	53,5	1.116.042,94	1,062%	46,5
dez/20	-	1,100%	0,0	1.296.061,64	0,795%	48,1	1.397.997,57	2,647%	51,9

Renda Variável

MÊS	BB VALOR			BB ETF		
	R\$	Rentab.	T%	R\$	Rentab.	T%
jan/20	626.615,33	-1,439%	100,0	-	-1,483%	0,0
fev/20	619.981,74	-8,963%	100,0	-	-7,678%	0,0
mar/20	742.312,88	-27,046%	100,0	-	-30,727%	0,0
abr/20	826.057,54	8,390%	100,0	-	11,083%	0,0
mai/20	887.861,86	7,482%	100,0	-	6,843%	0,0
jun/20	953.903,63	7,438%	100,0	-	9,316%	0,0
jul/20	1.014.734,02	6,377%	100,0	-	7,679%	0,0
ago/20	978.672,13	-3,554%	100,0	-	-2,353%	0,0
set/20	931.985,19	-4,770%	100,0	-	-4,480%	0,0
out/20	952.713,18	2,224%	100,0	-	-0,676%	0,0
nov/20	1.114.438,25	16,975%	100,0	-	15,161%	0,0
dez/20	1.233.893,82	10,719%	44,4	1.543.792,24	8,430%	55,6

Investimentos no Exterior

MÊS	BB SCHRODER			BNP ACCESS USA		
	R\$	Rentab.	T%	R\$	Rentab.	T%
jan/20	-	6,076%	0,0	-	8,868%	0,0
fev/20	-	-4,800%	0,0	-	2,889%	0,0
mar/20	-	3,958%	0,0	-	2,014%	0,0
abr/20	-	16,335%	0,0	-	18,085%	0,0
mai/20	-	3,087%	0,0	-	3,987%	0,0
jun/20	-	3,120%	0,0	-	5,793%	0,0
jul/20	-	3,871%	0,0	-	1,866%	0,0
ago/20	-	11,921%	0,0	-	13,918%	0,0
set/20	652.320,35	-0,667%	100,0	-	-1,626%	0,0
out/20	858.208,72	1,458%	100,0	-	-0,486%	0,0
nov/20	978.294,06	2,307%	84,5	179.852,20	2,790%	15,5
dez/20	1.564.274,85	0,238%	89,5	182.606,46	1,531%	10,5

BB Previdenciário Renda Fixa IRF-M1 Títulos Públicos – CNPJ: 11.328.882/0001-35

BB Previdenciário Renda Fixa IMA-B 5 Longo Prazo – CNPJ: 03.543.447/0001-03

BB Previdenciário Renda Fixa Referenciado DI Longo Prazo Perfil Longo Prazo – CNPJ: 13.077.418/0001-49

BB Previdenciário RF Alocação Ativa FICFI – CNPJ: 25.078.994/0001-90

Bradesco Fundo de Investimento Renda Fixa Referenciado DI Premium – CNPJ: 03.399.411/0001-90

Bradesco Institucional Renda Fixa Crédito Privado – CNPJ: 13.401.238/0001-70

Bradesco Institucional Renda Fixa IMA-B – CNPJ: 08.702.798/0001-25

BB Previdenciário IMA-B5+ – CNPJ: 13.327.340/0001-73

BB Previdenciário Multimercado Livre – CNPJ: 10.418.362/0001-50

Bradesco FIC FI Multimercado Alocação Dinâmica - CNPJ: 13.902.266/0001-71

Bradesco Fundo de Investimento Multimercado Ômega – CNPJ: 35.847.960/0001-76

BB Previdenciário Ações Valor FIC FIA – CNPJ: 29.258.294/0001-38

BB Ações Alocação ETF – CNPJ: 06.251.554/0001-48

BB MM Schroder IE – CNPJ: 17.431.816/0001-72

BNP Access USA – CNPJ: 11.147.668/0001-82

SEGURIDADE



ADESÕES

A Entidade está em constante crescimento e no ano de 2020 recebeu um total de 382 novas adesões ao Plano SCPREV. Deste total, 376 aderiram como Participantes Patrocinados, sendo 307 na forma de adesão automática aplicada pelo Decreto nº 1552, de 27 de março de 2018, e 69 como solicitações de migração do regime previdenciário em que estavam enquadrados para a nova regra previdenciária, limitando seus benefícios no RPPS ao valor do Teto do RPGS, conforme disposto na tabela a seguir:

Órgão	Adesão Automática	Migração
Executivo	255	34
Tribunal de Justiça	37	27
Ministério Público	6	6
Defensoria Pública	9	2
Alesc	0	0
Tribunal de Contas	0	0
TOTAL	307	69

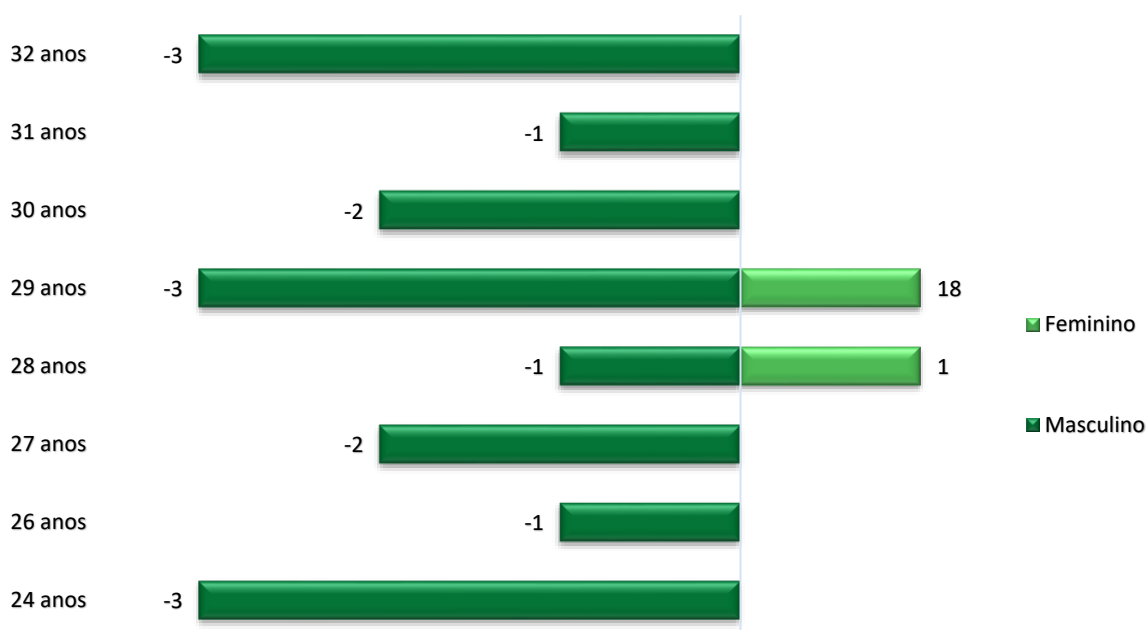
Destacamos que das 69 migrações de servidores, 27 possuem cargo de Auditor Fiscal da Secretaria de Estado da Fazenda e 26 são Magistrados do Tribunal de Justiça.

Neste período, também houve adesão de participantes na condição de Participantes Facultativos. É importante registrar o cadastro da adesão número 1.000 no Plano SCPREV, o que demonstra o potencial que temos de crescer cada vez mais.

EVASÕES

Ao final do ano, o Plano SCPREV apresentou uma retenção total de 92% dos participantes que aderiram em 2020.

Foi computado neste período um total de 31 cancelamentos de inscrição no Plano, sendo cinco pelo rompimento do vínculo dos servidores com o Estado.



Foram 6 do sexo feminino e 25 do sexo masculino. Pode-se observar também que não ocorreu um padrão de cancelamentos por faixa etária, pois as saídas estão bem distribuídas por idade.

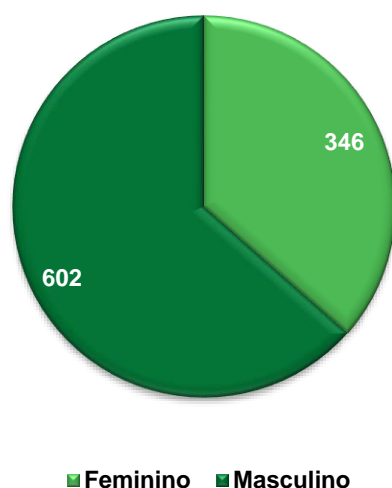
Dentre os principais motivos está o rompimento de vínculo com o patrocinador ao serem chamados para assumir cargos em outro ente público. Outro motivo de cancelamento é o desinteresse dos servidores em previdência, o que nos possibilita identificar uma necessidade de liquidez imediata ou até mesmo pelo aspecto cultural de despreocupação

com o longo prazo. Por último, temos situação de cancelamento gerada por enquadramento equivocado, pelos respectivos departamentos de Recursos Humanos, dos novos servidores, devido ao desconhecimento das regras previdenciárias a que estão submetidos ao não informarem, no momento da posse aqui no Estado de Santa Catarina, que já haviam exercido cargo público anterior.

PERFIL DOS PARTICIPANTES

A característica do Plano SCPREV é ser composto somente por participantes ativos. Em dezembro de 2020, esse número era de 948, não apresentando participantes em gozo de benefício. A idade média é de 34 anos e a maioria pertence ao sexo masculino, conforme gráfico a seguir:

Quantitativo de participantes



Também pode ser observada a divisão de participantes pelas categorias dispostas no Regulamento:

Categoria	Feminino	Masculino	Total
Patrocinados	332	579	911
Facultativos	8	18	26
BPD	6	4	10
Autopatrocinado	0	1	1

A tabela acima demonstra que a maioria dos participantes está na categoria Patrocinados. Isso se deve em grande parte à aplicação, por parte do setor de Recursos

Humanos de cada patrocinador, do Decreto Estadual 1.552/2018, referente à adesão automática, trazendo de forma massiva novas adesões para o Plano.

PARCELA ADICIONAL DE RISCO

O Plano SCPREV dispõe de Parcela Adicional de Risco que pode ser contratada com a seguradora terceirizada a fim de aumentar a proteção para o participante em caso de Invalidez Total e Permanente e para os dependentes em caso de Morte do titular do Plano.

Dos 948 participantes ativos no Plano, 169 contrataram a Parcela Adicional de Risco.

Na comparação com a arrecadação total de contribuição no ano de 2020, esse valor corresponde a 2,9%. Na tabela a seguir, pode-se observar a média neste ano, para o Capital Segurado e Prêmios contratados pelos participantes:

Tipo de sinistro	Quantidade	Média do Capital Segurado	Média do Prêmio
Invalidez Total e Permanente	166	R\$ 1.396.714,92	R\$ 190,66
Morte	84	R\$ 911.219,89	R\$ 158,07

ARRECADAÇÃO

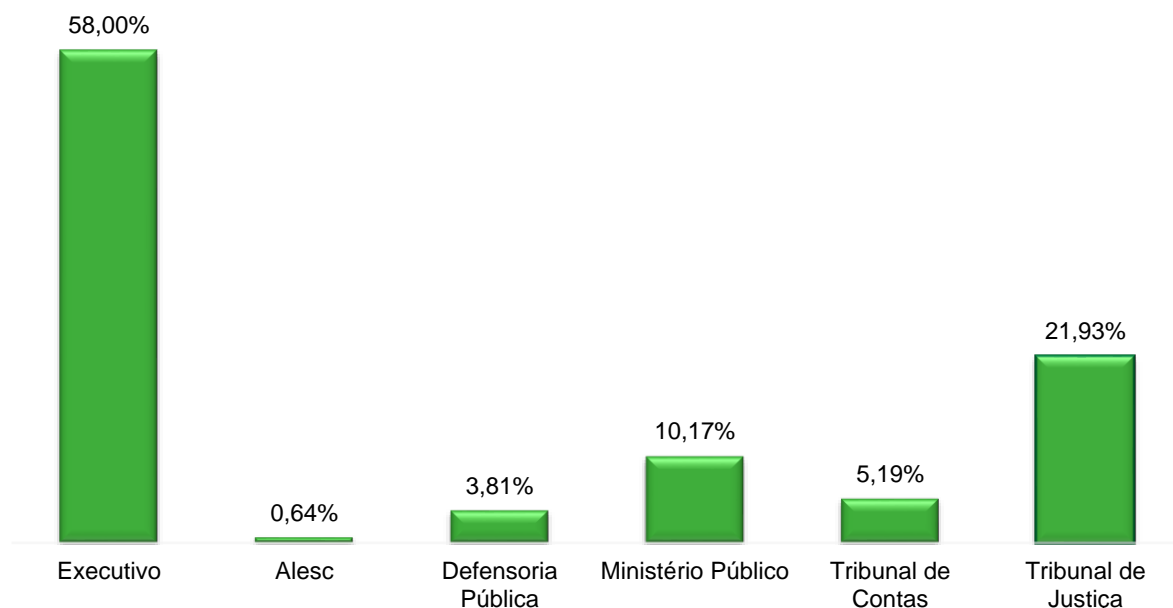
Durante 2020, o Plano SCPREV teve um aumento de 89% na sua arrecadação total se comparado a 2019, sendo que 6% deste total é referente às portabilidades trazidas pelos participantes de outras entidades de previdência. Vale destacar que enquanto o número de portabilidades duplicou, ou seja, teve um crescimento de 100%, o total arrecadado com essas entradas cresceu 282,5%. Isso permite concluir que o Plano SCPREV atraiu participantes com valores maiores em sua entidade de origem. Veja no quadro abaixo:

Descrição	2019	2020
Número de portabilidades	7	14
Quantidade de entidades	4	7
Total de valores portados	R\$ 235.309,42	R\$ 900.127,62

PATROCINADORES

A distribuição dos participantes ativos* nos seis patrocinadores que compõem o Plano SCPREV finalizou o ano com a seguinte disposição:

Percentual de participantes por patrocinador



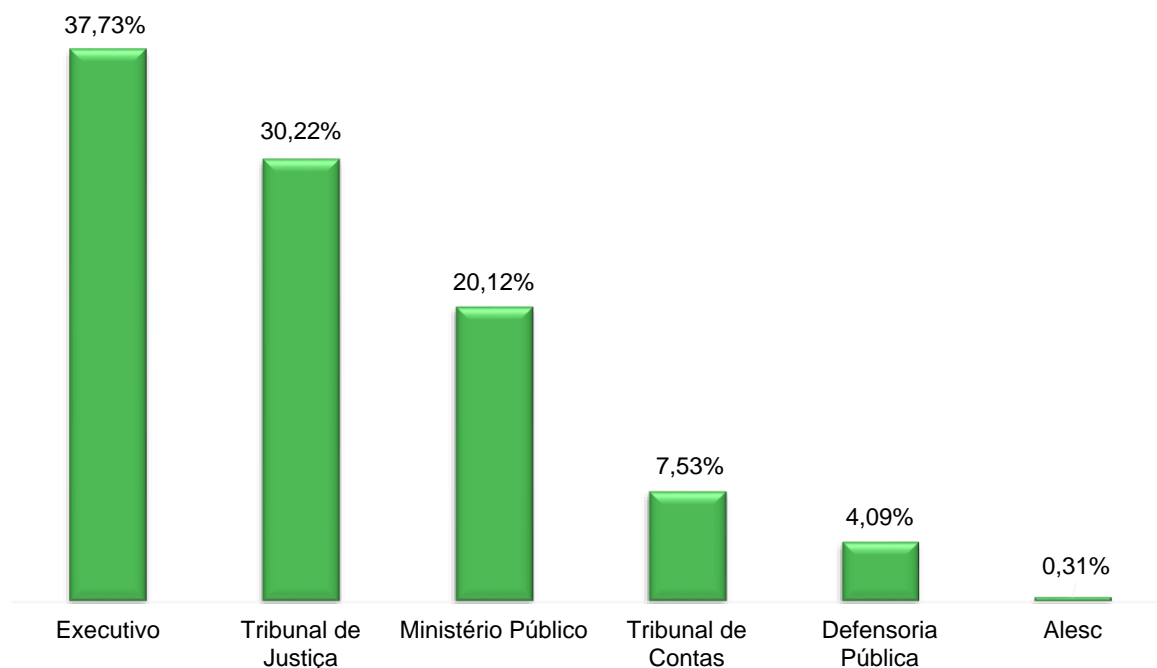
**Considerado a quantidade acumulada até 31/12/2020*

O poder Executivo contabilizou 289 adesões de participantes ao longo de 2020, e o Tribunal de Justiça, outras 64.

A proporção entre os totais deve-se à grandeza de cada patrocinador e à quantidade de nomeações de cargos públicos por meio dos concursos, pois estas influenciam diretamente nas adesões automáticas ao Plano. Alguns destes patrocinadores não realizaram concurso público após a instituição do novo regime previdenciário no Estado de Santa Catarina, onde os servidores possuem seus benefícios previdenciários limitados ao valor do teto do RGPS, não havendo, dessa forma, adesões em quantidades significativas.

Já se considerarmos a contribuição dos participantes ativos no Plano, segregados por patrocinador, na arrecadação anual* a disposição dos percentuais de participação entre os patrocinadores é a seguinte:

Percentual de arrecadação por patrocinador



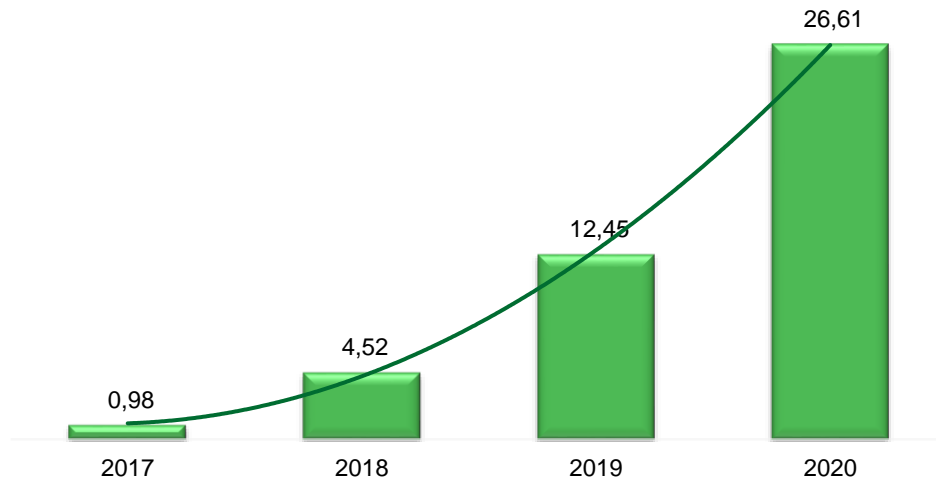
**Considerando os valores recebidos entre 01/2020 e 12/2020*

Um dado interessante nestes dois últimos gráficos tem como base o valor médio de contribuição por participante. Entre os dois maiores patrocinadores – Executivo e Tribunal de Justiça – há uma grande disparidade nessa cifra. Enquanto no Executivo é de R\$ 900, no Tribunal de Justiça cada um paga, em média, R\$ 1.900. O resultado é que o Executivo, mesmo contando com 58% do total de participantes, contribui com 37,73% da arrecadação. Já o Tribunal de Justiça, que reúne 22% da massa de participantes, é responsável por 30,22% do arrecadado pelo Plano SCPREV.

PATRIMÔNIO DE COBERTURA DO PLANO

O Patrimônio de Cobertura do Plano SCPREV totalizava R\$ 26.613.882,19 em dezembro de 2020, o que significou um crescimento de 113% em relação a dezembro de 2019, quando este valor era de R\$ 12.449.556,22.

Evolução do Patrimônio de Cobertura



Conforme gráfico, o Patrimônio de Cobertura está aumentando significativamente desde o início do Plano.

ADMINISTRAÇÃO



GESTÃO OPERACIONAL

A SCPREV iniciou o ano de 2020 alinhada à estratégia da administração sem papel, buscando melhorias e formas de automatização dos seus processos, visando à melhoria da produtividade e agilidade das atividades. Esse processo em sua estrutura foi acelerado com a Pandemia da COVID-19, que gerou algumas mudanças no desenvolvimento das atividades executadas internamente.

A partir do mês de março, os serviços passaram a ser executados no formato home office abrangendo 100% de suas atividades.

Dentre as medidas mais importantes considera-se a adesão ao Sistema de Gestão de Processos – SGP-e, que tem sido utilizado para elaboração de documentos e organização de processos. Além disso, os documentos contábeis passaram a ser disponibilizados de forma eletrônica, propiciando agilidade na organização e a otimização do tempo de trabalho.

Na busca da melhoria das condições de trabalho e do conforto de seus funcionários, a Entidade disponibilizou equipamentos de proteção individual (EPIs) para os trabalhos feitos de forma presencial como também equipamentos de informática para garantir a qualidade dos serviços executados na SCPREV.

Apesar do ano de 2020 ser considerado atípico e com desafios para todos os ramos de atividades, a SCPREV se superou ao agilizar a adaptação das atividades desenvolvidas pelo seu corpo funcional por intermédio da automatização de suas rotinas.

ESTRUTURA ORGANIZACIONAL

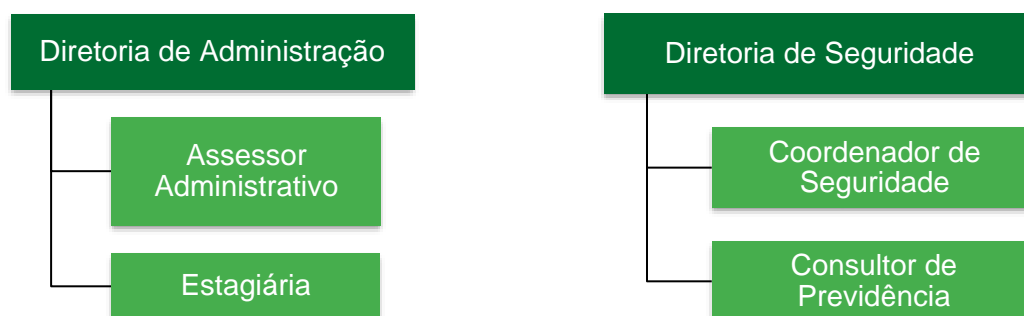
A estrutura organizacional da SCPREV sofreu algumas alterações em 2020, principalmente devido ao processo eleitoral finalizado no mês de abril, quando foram nomeados novos membros dos conselhos Deliberativo e Fiscal e definida a composição da Diretoria Executiva.

Na nova composição, o Conselho Deliberativo passou a ter um representante do patrocinador Ministério Público e um novo representante dos participantes, sendo reconduzido o representante do patrocinador Poder Executivo.

No Conselho Fiscal houve duas alterações, com a entrada de um representante do patrocinador Poder Judiciário e um novo representante dos participantes.

Na Diretoria Executiva, foram reconduzidos os dirigentes para os cargos de Diretor-Presidente e Diretor de Investimentos. O Conselho Deliberativo decidiu não prover os cargos de Diretor de Administração e Diretor de Seguridade.

Com essa decisão, o Diretor-Presidente acumulou as atribuições das Diretorias de Administração e Seguridade, de forma que a estrutura da SCPREV passou a ter a seguinte configuração:



A Diretoria de Investimentos conta com o apoio de assessoria financeira terceirizada na condução de processos decisórios relativos à área de investimentos, atuando com transparência e impessoalidade. Dessa forma, auxilia a SCPREV na busca das melhores práticas de governança.

Os serviços técnicos atuariais, a partir de novembro de 2020, passaram a ser executados por empresa especializada terceirizada.

ELEIÇÃO CONSELHOS

Em abril de 2020, a SCPREV finalizou o processo de escolha dos representantes dos seus participantes para os conselhos Deliberativo e Fiscal, iniciado em dezembro do ano de 2019.

Com transparência, o Processo Eleitoral foi realizado de forma eletrônica e está disponibilizado no site da SCPREV.

LICITAÇÕES E CONTRATOS

De acordo com a LC nº 661/2015, a SCPREV observa os princípios que regem a administração pública. Com isso, deve respeitar a legislação federal sobre licitação e contratos.

Neste ano, a SCPREV, por meio de Comissão de Licitação própria, realizou contratações para atender às demandas administrativas, as quais relacionamos a seguir:

Objeto de Contratação	Tipo	Empresa Contratada	Vigência Início	Vigência Fim
Serviços de Limpeza	Contrato	Triângulo Administração e Serviços LTDA.	02/01/2020	01/01/2021
Seguro de Benefício	3º Aditivo	Icatu Seguros S.A	30/01/2020	30/01/2021
Eleições de Conselho	Contrato	Incorp	10/02/2020	10/05/2020
Consultoria Financeira	1º Aditivo	Aditus Consultoria Financeira LTDA	01/02/2020	31/01/2021
Aluguel de Impressora	Contrato	Tecprinters Tecnologia de Impressão LTDA	05/06/2020	04/06/2024
Serviço de Tecnologia	4º Aditivo	Centro de Informática e Automação de SC - CIASC	01/07/2020	31/12/2020
Serviço de Tecnologia	Contrato	Centro de Informática e Automação de SC - CIASC	01/07/2020	31/12/2020
Assessoria Jurídica - Processo	Contrato	Castelan Póvoas & Cabral Advogados Associados	17/07/2020	16/07/2021
Locação de Imóvel	3º Aditivo	Dalton Andrade Imóveis	17/07/2020	16/07/2021
Serviços de Comunicação	Contrato	Frente Comunicação LTDA	01/10/2020	31/12/2020
Assessoria Jurídica	1º Aditivo	Ulisses Figueiredo e Catapan Advogados Associados	07/10/2020	06/10/2021
Saúde do Trabalho	2º Aditivo	Saúde & Trabalho Assessoria Clínica e Ergonomia S/S Ltda	01/11/2020	31/10/2021
Consultoria Atuarial	Contrato	Lumens Assessoria e Consultoria Atuarial LTDA.	03/11/2020	02/05/2021
Consultoria Contábil	4º Aditivo	Pasqualeto, Rosa e Prattes - PRP Soluções Contábeis LTDA - EPP	16/11/2020	15/11/2021
Operadora de Plano de Saúde	1º Aditivo	Unimed Grande Florianópolis	01/12/2020	30/11/2021
Auditoria Externa	Contrato	Exacto Auditoria S/S	11/12/2020	10/12/2021
Implantação de Gestão de Riscos	Contrato	Allure Consultoria LTDA	11/12/2020	10/12/2021
Regulação LGPD	Contrato	Vilela Veiga, Meneghel & Zappellini Advogados Associados	28/12/2020	27/12/2021

AUDITORIA INDEPENDENTE

Ainda em 2020, a SCPREV contratou serviços de auditoria para as demonstrações contábeis referentes ao exercício de 2019. A contratação atende à exigência de conformidade da Entidade com as normas estabelecidas pela previdência complementar.

Assim, em harmonia com a Lei Complementar Federal nº 109/2001, a SCPREV manteve atualizada sua contabilidade, de acordo com as instruções do órgão regulador e fiscalizador, consolidando a posição do plano de benefícios que administra e executa, bem como submeteu suas contas a Auditoria Independente.


Os documentos apreciados pela Auditoria Independente estão publicados em forma de anexo a este documento.

 www.scprev.com.br

 atendimento@scprev.com.br

 (48) 3664-5313

 (48) 98863-9161

 Rua Emílio Blum, nº 131
Torre B - Sala 506
Centro - Florianópolis/SC



FUNDAÇÃO DE PREVIDÊNCIA COMPLEMENTAR
DO ESTADO DE SANTA CATARINA

**ANEXO I - DEMONSTRAÇÕES
CONTÁBEIS CONSOLIDADAS E
NOTAS EXPLICATIVAS**

FUNDAÇÃO DE PREVIDÊNCIA COMPLEMENTAR DO ESTADO DE SANTA CATARINA – SCPREV

BALANÇOS PATRIMONIAIS LEVANTADOS

31 DE DEZEMBRO DE 2020 E 2019

Florianópolis, 31 de dezembro de 2020.

I - BALANÇO PATRIMONIAL

Valores em R\$ mil

A T I V O		Exercício	Exercício	P A S S I V O		Exercício	Exercício
Notas		2020	2019	Notas		2020	2019
DISPONÍVEL		0	1	EXIGÍVEL OPERACIONAL	Nota 7	12.701	1.327
				Gestão Previdencial		361	207
REALIZÁVEL	Nota 3	29.446	13.776	Gestão Administrativa		12.340	1.120
Gestão Previdencial		1	1	PATRIMÔNIO SOCIAL	Nota 8	16.871	12.631
Gestão Administrativa		197	117	Patrimônio de cobertura dos plano		26.614	12.449
Investimentos	Nota 5	29.248	13.658	Provisões Matemáticas		26.614	12.561
Fundos de Investimentos		29.248	13.658	Benefícios a Conceder		26.614	12.561
				Equilíbrio Técnico		-	(112)
PERMANENTE	Nota 6	126	181	Resultados Realizados		-	(112)
Imobilizado		14	17	Superávit Técnico Acumulado		-	(112)
Intangível		112	164	Fundos	Nota 9	(9.743)	182
				Fundos Previdenciais		292	1
				Fundos Administrativos		(10.035)	181
TOTAL DO ATIVO		29.572	13.958	TOTAL DO PASSIVO		29.572	13.958

As notas explicativas integram as Demonstrações Contábeis.

CÉLIO PERES
Diretor Presidente
CPF: 654.645.759-87

JÚLIO CÉSAR MEDEIROS PASQUALETO
Contador-CRC/RS nº 047048-O-S-SC
CPF: 484.111.400-91

**CARLOS AUGUSTO ALPERSTEDT
NETO**

Diretor de Investimentos
CPF: 560.505.269-15

II - DEMONSTRAÇÃO DA MUTAÇÃO DO PATRIMÔNIO SOCIAL - DMPS (Consolidado)

Valores em R\$ mil

	DESCRIÇÃO	Exercício 2020	Exercício 2019	Variação %
	A) Patrimônio Social - início do exercício	12.631	4.669	171%
	1. Adições	16.956	11.393	49%
(+)	Contribuições Previdenciais	14.782	7.838	89%
(+)	Resultado Positivo Líquido dos Investimentos - Gestão Previdencial	852	732	16%
(+)	Receitas Administrativas	1.322	2.823	-53%
	2. Destinações	(12.716)	(3.431)	271%
(-)	Benefícios	(1.179)	(639)	85%
(-)	Despesas Administrativas	(11.523)	(2.763)	317%
(-)	Resultado Negativo Líquido dos Investimentos - Gestão Administrativa	(14)	(29)	-53%
	3. Acréscimo/Decréscimo no Patrimônio Social (1+2)	4.240	7.962	-47%
(+/-)	Provisões Matemáticas	14.053	8.050	75%
(+/-)	Superávit (Déficit) Técnico do Exercício	112	(120)	-193%
(+/-)	Fundos Previdenciais	290	1	100%
(+/-)	Fundos Administrativos	(10.215)	31	-33053%
	B) Patrimônio Social - final do exercício (A+3)	16.871	12.631	34%

As notas explicativas integram as Demonstrações Contábeis.

CÉLIO PERES
Diretor Presidente
CPF: 654.645.759-87

JÚLIO CÉSAR MEDEIROS PASQUALETO
Contador-CRC/RS nº 047048-O-S-SC
CPF: 484.111.400-91

**CARLOS AUGUSTO ALPERSTEDT
NETO**

Diretor de Investimentos
CPF: 560.505.269-15

III - DEMONSTRAÇÃO DA MUTAÇÃO DO ATIVO LÍQUIDO POR PLANO DE BENEFÍCIOS

PLANO SCPREV

Valores em R\$ mil

	DESCRIÇÃO	Exercício 2020	Exercício 2019	Variação %
	A) Patrimônio Social - início do exercício	12.631	4.669	171%
	1. Adições	16.956	11.393	49%
(+)	Contribuições Previdenciais	14.782	7.838	89%
(+)	Resultado Positivo Líquido dos Investimentos - Gestão Previdencial	852	732	16%
(+)	Receitas Administrativas	1.322	2.823	-53%
	2. Destinações	(12.716)	(3.431)	271%
(-)	Benefícios	(1.179)	(639)	85%
(-)	Despesas Administrativas	(11.523)	(2.763)	317%
(-)	Resultado Negativo Líquido dos Investimentos - Gestão Administrativa	(14)	(29)	-53%
	3. Acréscimo/Decréscimo no Patrimônio Social (1+2)	4.240	7.962	-47%
(+/-)	Provisões Matemáticas	14.053	8.050	75%
(+/-)	Superávit (Déficit) Técnico do Exercício	112	(120)	-193%
(+/-)	Fundos Previdenciais	290	1	100%
(+/-)	Fundos Administrativos	(10.215)	31	-33053%
	B) Patrimônio Social - final do exercício (A+3)	16.871	12.631	34%

As notas explicativas integram as Demonstrações Contábeis.

CÉLIO PERES
Diretor Presidente
CPF: 654.645.759-87

JÚLIO CÉSAR MEDEIROS PASQUALETO
Contador-CRC/RS nº 047048-O-S-SC
CPF: 484.111.400-91

**CARLOS AUGUSTO ALPERSTEDT
NETO**

Diretor de Investimentos
CPF: 560.505.269-15

IV - DEMONSTRAÇÃO DO ATIVO LÍQUIDO POR PLANO DE BENEFÍCIOS

PLANO SCPREV

Valores em R\$ mil

Descrição	Exercício 2020	Exercício 2019	Variação (%)
1. Ativos	27.266	12.837	112%
Recebível	-	181	-100%
Investimento	27.266	12.656	115%
2. Obrigações	(361)	(207)	74%
Operacional	(361)	(207)	74%
3. Fundos Não Previdenciais	-	(181)	-100%
Fundo Administrativo	-	(181)	-100%
5. Ativo Líquido (1-2-3)	26.905	12.449	116%
Provisões Matemáticas	26.905	12.561	114%
Superávit/Déficit Técnico	-	(112)	-100%
6. Apuração do equilíbrio técnico ajustado	-	(112)	-100%
Equilíbrio técnico	-	(112)	-100%

As notas explicativas integram as Demonstrações Contábeis.

CÉLIO PERES
Diretor Presidente
CPF: 654.645.759-87

JÚLIO CÉSAR MEDEIROS PASQUALETO
Contador-CRC/RS nº 047048-O-S-SC
CPF: 484.111.400-91

**CARLOS AUGUSTO ALPERSTEDT
NETO**

Diretor de Investimentos
CPF: 560.505.269-15

V - DEMONSTRAÇÃO DO PLANO DE GESTÃO ADMINISTRATIVA (CONSOLIDADA)

Valores em R\$ mil

DESCRIÇÃO	Exercício 2020	Exercício 2019	Variação (%)
A) Fundo Administrativo do Exercício Anterior	181	150	20,43%
1. Custeio da Gestão Administrativa	1.320	2.823	-53%
1.1. Receitas	1.320	2.823	-53%
Custeio Administrativo da Gestão Previdencial	1.006	547	100%
Receitas Diretas	114	47	144%
Outras receitas	200	2.229	-91%
2. Despesas Administrativas	(11.522)	(2.763)	317%
2.1. Administração Previdencial	(2.107)	(2.015)	5%
Pessoal e encargos	(1.493)	(1.476)	1%
Treinamentos/Congressos e Seminários	(7)	(24)	-71%
Viagens e estadias	(2)	(26)	-92%
Serviços de terceiros	(396)	(228)	73%
Despesas gerais	(111)	(103)	8%
Depreciações	(35)	(27)	27%
Tributos	(63)	(131)	-52%
2.2. Administração dos Investimentos	(450)	(748)	-40%
Pessoal e encargos	(293)	(560)	-48%
Treinamento/congressos e seminários	(2)	(9)	-78%
Viagens e estadias	-	(10)	-100%
Serviços de terceiros	(125)	(120)	5%
Despesas gerais	(23)	(39)	-41%
Depreciações e amortizações	(7)	(10)	-33%
2.4. Outras Despesas	(8.965)	-	0%
Outras Despesas	(8.965)	-	0%
5. Resultado Negativo Líquido dos Investimentos	(14)	(29)	-52%
6. Sobre/Insuficiência da Gestão Administrativa (1-2-5)	(10.216)	31	-33043%
7. Constituição/Reversão do Fundo Administrativo (6)	(10.216)	31	-33043%
B) Fundo Administrativo do Exercício Atual (A+7)	(10.035)	181	-5635%

As notas explicativas integram as Demonstrações Contábeis.

CÉLIO PERES
Diretor Presidente
CPF: 654.645.759-87

JÚLIO CÉSAR MEDEIROS PASQUALETO
Contador-CRC/RS nº 047048-O-S-SC
CPF: 484.111.400-91

CARLOS AUGUSTO ALPERSTEDT
NETO
Diretor de Investimentos
CPF: 560.505.269-15

VII - DEMONSTRAÇÃO DAS PROVISÕES TÉCNICAS DO PLANO DE BENEFÍCIOS

PLANO SCPREV

Valores em R\$ mil

DESCRIÇÃO	Exercício 2020	Exercício 2019	Variação (%)
Provisões Técnicas (1+2+3+4)	27.266	12.880	112%
1. Provisões Matemáticas	26.613	12.561	112%
1.2. Benefício a Conceder	26.613	12.561	112%
Contribuição Definida	23.677	10.860	118%
Saldo de Contas - parcela patrocinador(es)/ instituidor(es)	10.565	4.825	119%
Saldo de contas - parcela participantes	13.112	6.035	117%
Benefício Definido	2.936	1.701	73%
2. Equilíbrio Técnico	-	112	-100%
2.1. Resultados Realizados	-	112	-100%
Superávit técnico acumulado	-	112	-100%
Reserva de contingência	-	112	0%
3. Fundos	292	-	0%
3.1. Fundos Previdenciais	292	-	0%
4. Exigível Operacional	361	207	74%
3.1. Gestão Previdencial	361	207	74%

As notas explicativas integram as Demonstrações Contábeis.

CÉLIO PERES
Diretor Presidente
CPF: 654.645.759-87

JÚLIO CÉSAR MEDEIROS PASQUALETO
Contador-CRC/RS nº 047048-O-S-SC
CPF: 484.111.400-91

CARLOS AUGUSTO ALPERSTEDT
NETO
Diretor de Investimentos
CPF: 560.505.269-15

NOTAS EXPLICATIVAS ÀS DEMONSTRAÇÕES CONTÁBEIS EM 31 DE DEZEMBRO DE 2020 E 2019

(Em milhares de reais)

1. CONTEXTO OPERACIONAL

A FUNDAÇÃO DE PREVIDÊNCIA COMPLEMENTAR DO ESTADO DE SANTA CATARINA – SCPREV, instituída pela Lei Complementar nº 661, de 02/12/2015 (publicada no DOE nº 20.197, de 03/12/2015), e criada pelo DECRETO nº 553 de 18/12/2015 (publicada no DOE nº 20.209, de 31/12/2015), aprovada sua constituição e autorizado seu funcionamento por meio da Portaria nº 141, de 31/03/2016 da Diretoria de Análise Técnica da Superintendência Nacional de Previdência Complementar – DITEC/PREVIC (publicada no Diário Oficial da União nº 62, de 01/04/2016), é uma entidade fechada de previdência complementar - EFPC, sem fins lucrativos, que obedece às normas expedidas pelo Ministério da Fazenda, por meio do Conselho Nacional de Previdência Complementar – CNPC, da Subsecretaria de Gestão da Previdência e da Superintendência Nacional de Previdência Complementar - PREVIC, bem como de resoluções específicas do Conselho Monetário Nacional.

A SCPREV é organizada sob a forma de fundação, de natureza pública, com personalidade jurídica de direito privado, sem fins lucrativos, dotada de autonomia administrativa, financeira e patrimonial, com sede e foro na Capital do Estado de Santa Catarina. Tem como finalidade administrar e executar plano de benefícios de caráter previdenciário complementar, estruturados na modalidade de contribuição definida, nos termos das Leis Complementares federais nos 108 e 109, ambas de 29/05/2001.

A estrutura organizacional da SCPREV é constituída pelo Conselho Deliberativo, Conselho Fiscal e Diretoria Executiva, cujas composições e responsabilidades estão definidas em seu Estatuto, observado o disposto nos arts. 8º a 23º da Lei Complementar Federal nº 108, de 2001.

A SCPREV atualmente administra um único plano previdenciário, Plano de Benefícios de Previdência Complementar do Estado de Santa Catarina, denominado PLANO SCPREV, o qual foi aprovado pela Portaria nº 29, de 29/09/2016 da Diretoria de Análise Técnica da Superintendência Nacional de Previdência Complementar – DITEC/PREVIC (publicada no Diário Oficial da União nº 189, 30/09/2016), inscrito sob o nº 2016.0015-18 no Cadastro Nacional de Planos de Benefícios – CNPB.

Os recursos de que a SCPREV administra, para o cumprimento de seus objetivos, são constituídos por contribuições de suas patrocinadoras e seus participantes, bem como de rendimentos resultantes das aplicações dessas contribuições. As aplicações financeiras obedecem às regras fixadas pela

Resolução CMN nº 4661, de 25/05/2018, publicada no Diário Oficial da União de 29/05/2018, e suas alterações.

Para a SCPREV iniciar suas atividades, está sendo realizado aportes mensais de recursos pelo Patrocinador sob a forma de adiantamento de contribuições futuras, com o objetivo de atender à cobertura das despesas administrativas e dos benefícios de risco. A compensação dos referidos aportes será disciplinada por ato do chefe do Poder Executivo do Estado de Santa Catarina, e deverá ocorrer somente a partir do momento em que as receitas próprias do Plano de Gestão Administrativa da SCPREV forem suficientes para cobrir de modo integral suas despesas administrativas.

A SCPREV aplica os recursos dos aportes mensais de acordo com a Política de Investimentos aprovada pelo Conselho Deliberativo. A escrituração contábil é centralizada em sua sede e está registrada em livros obrigatórios, revestida das formalidades legais, capazes de assegurar sua exatidão.

2. APRESENTAÇÃO DAS DEMONSTRAÇÕES CONTÁBEIS

As Demonstrações Contábeis foram elaboradas e estão sendo apresentadas de acordo com as práticas contábeis adotadas no Brasil, aplicáveis às Entidades Fechadas de Previdência Complementar (EFPC), reguladas pelo Conselho Nacional de Previdência Complementar (CNPIC) e em conformidade com as Normas Brasileiras de Contabilidade, aprovadas pelo Conselho Federal de Contabilidade (CFC) e pronunciamentos contábeis.

São observadas as seguintes normas:

Resolução CNPC nº 29, de 13 de abril de 2018, a qual revogou a Resolução CNPC nº 8 de 31 de outubro de 2011, mas manteve os Anexos A – Planificação Contábil Padrão e B – Modelos e Instruções de preenchimento das Demonstrações Contábeis vigentes até 31 de dezembro de 2018; Instrução da Secretaria de Previdência Complementar (SPC) nº 34, de 24 de setembro de 2009, alterada pelas Instruções MPS/PREVIC nº 5, de 08 de setembro de 2011, nº 6, de 13 de novembro de 2013, nº 15, de 12 de novembro de 2014, nº 21, de 23 de março de 2015, nº 25, de 17 de dezembro de 2015, e Instrução Previc/DC nº 10, de 27 de setembro de 2017; Resolução do Conselho Federal de Contabilidade (CFC) nº 1.272, de 22 de janeiro de 2010, que aprova a ITG 2001.

Essas diretrizes não requerem a divulgação em separado de ativos e passivos de curto prazo e de longo prazo, nem a apresentação da Demonstração do Fluxo de Caixa.

A estrutura da planificação contábil padrão das EFPC, reflete o ciclo operacional de longo prazo de suas atividades, de forma que a apresentação de ativos e passivos, observadas as gestões previdências, administrativa e o

fluxo dos investimentos, proporcione informações mais adequadas, confiáveis e relevantes do que, comparativamente, a apresentação em circulante e não circulante, em conformidade com o item 63 da NBC TG 26.

A sistemática introduzida pelos órgãos normativos demonstra além das características já descritas, a segregação dos registros contábeis em gestões distintas (Previdencial e Administrativa) e o Fluxo dos Investimentos, que é comum às Gestões Previdencial e Administrativa, segundo a natureza e a finalidade das transações, formando um conjunto de informações que caracterizam as atividades destinadas à realização das funções da Entidade, conforme segue:

I - Gestão Previdencial: registra e controla as contribuições, benefícios e os institutos de portabilidade, resgate, benefício proporcional diferido e autopatrocínio.

II - Gestão Administrativa: atividade de registro e de controle inerentes à administração dos Planos de Benefícios.

III - Investimentos: registro e controle referentes à aplicação dos recursos de cada Plano de Benefícios e do Plano de Gestão Administrativa - PGA.

Conforme determinado no artigo 2º da Instrução nº 25, de 17 de dezembro de 2015, os modelos das demonstrações contábeis, consolidadas e por planos a serem elaboradas pelas EFPC e encaminhadas à PREVIC, são os seguintes, referentes ao exercício social:

I - Balanço Patrimonial - Consolidado comparativo com o exercício anterior;

II - Demonstração da Mutaç o do Patrim nio Social – DMPS - Consolidada comparativa com o exerc cio anterior;

III - Demonstrac o da Mutaç o do Ativo L quido por Plano de Benef cios – DMAL - comparativa com exerc cio anterior;

IV - Demonstrac o do Ativo L quido por Plano de Benef cios – DAL - comparativa com exerc cio anterior;

V - Demonstrac o do Plano de Gest o Administrativa – DPGA - (consolidada) comparativa com o exerc cio anterior;

VI – Demonstrac o do Plano de Gest o Administrativa por Plano de Benef cios – DPGA – (Facultativa) - comparativa com o exerc cio anterior;

VII - Demonstrac o das Provis es T cnicas do Plano de Benef cios – DPT - comparativa com exerc cio anterior.

3. SUMÁRIO DAS PRINCIPAIS PRÁTICAS CONTÁBEIS ADOTADAS

As principais práticas contábeis adotadas pela Fundação estão resumidas a seguir:

a) Ativo Realizável

I - Gestão Previdencial: representa os recursos a receber do Plano de Benefícios, relativos às contribuições dos patrocinadores, participantes e autopatrocinados, observando-se o plano de custeio vigente, e registrado pelo regime de caixa, conforme determina o art.10 Normas Gerais da Resolução nº 29 de 13/04/2018.

II - Gestão Administrativa: representa os valores e direitos relativos ao custeio de despesas administrativas efetuado pela patrocinadora, participantes e outros eventos administrativos, e também as sobras de Recursos do PGA que compõe o Fundo Administrativo.

III - Investimentos: regido pelas diretrizes de aplicações dos recursos garantidores dos planos administrados em consonância com a legislação em vigor.

Para precificação dos títulos e valores mobiliários, conforme indica a Instrução MPS/SPC nº 34, de 24/09/2009, utilizamos os critérios definidos nas Normas Brasileiras de Contabilidade – NBC TG 46 (R1), aprovada pela Resolução do CFC nº 1.428/2013, que estabelece a mensuração do valor justo.

Os Fundos de Investimentos são contabilizados pelo valor efetivamente desembolsado nas aquisições de cotas e incluem, se for o caso, taxas e emolumentos. Os montantes relativos aos fundos de investimento são representados pelo valor de suas cotas na data de encerramento do balanço.

4. GESTÃO PREVIDENCIAL

CUSTEIO – O Custeio do PLANO SCPREV determina que os Participantes ao aderirem ao Plano, possam escolher a alíquota de contribuição, incidente sobre o salário de participação, observado o percentual mínimo definido no referido plano de custeio e na legislação estadual. Essas contribuições serão destinadas as contas específicas conforme regulamento do Plano. O resultado do plano de benefícios previdenciais no exercício é formado pelas adições, subtraídas as deduções por pagamentos de benefícios acrescidos ou deduzidos do fluxo de investimentos, da cobertura de despesas administrativas e da constituição de provisões matemáticas. Esses valores estão apresentados nos demonstrativos II e III os quais são referentes às mutações do Patrimônio Social e do Ativo Líquido do Plano de Benefícios.

	Descrição	2020	2019	Variação
	1. Adições	14.783	7.838	88,6%
(+)	Contribuições Previdenciais	13.654	7.242	88,5%
(+)	Contribuições (Cobertura de Risco) (Instr. PREVIC)	1.129	596	89,5%
	2. Destinações	(1.179)	(639)	84,5%
(-)	Benefícios	(50)	(43)	15,7%
(-)	Benefícios (Cobertura de Risco) Instr. PREVIC	(1.129)	(596)	89,5%

5. GESTÃO DE INVESTIMENTO

A gestão dos ativos financeiros da entidade tem como objetivo buscar os resultados necessários de forma a cumprir suas obrigações previdenciárias e operacionais. A composição patrimonial da carteira de investimentos em 31 de dezembro 2020 e 2019, estava registrada contabilmente conforme demonstrado no quadro abaixo:

DEMONSTRATIVO DA COMPOSIÇÃO DA CARTEIRA DE INVESTIMENTOS

Valores em R\$ mil

CONSOLIDADO	Exercícios Findos em	
	31/12/2020	31/12/2019
Fundos de Investimentos Consolidado	29.248	13.658
Fundos de Investimentos PB	27.266	12.656
Bradesco FI RF REF DI Premium - 6130	10.271	-
BB Previd RF IRF-M 1	-	2.538
BB Previd RF IMA-B 5	-	1.272
BB Previd Perfil	5.240	3.125
BB Previd RF IMAB 5-6130	986	-
Bradesco Inst FI RF Cred Privado - 6130	2.701	-
Bradesco Inst FIC FI RF IMA-B	850	-
BB Previd Alloc	-	3.817
BB Previd Ações	1.234	636
BB Ações Alocação ETF	1.544	-
BB Previd Multimercado	-	696
Multimercado-Bradesco Alloc	1.296	573
BB Multimercado Schroder FI	1.564	-
BNP Access Companies USA IE	182	-
Bradesco FIC FIM Omega	1.398	-
Fundos de Investimentos PGA	1.982	1.002
BB Previd RF IRF-M 1	989	501
BB Previd Perfil	989	501
BB Previd Fluxo	4	0

Obs: PB (Plano de Benefícios) e PGA (Plano de Gestão Administrativa)

Os investimentos estavam lastreados, exclusivamente, em cotas de fundos de investimentos, do Banco do Brasil, classificados no segmento de renda fixa e renda variável, e o montante em 2020 é de R\$ 29.248 mil contra R\$ 13.658 mil em 2019.

Para a precificação dos ativos financeiros, a SCPREV adotou a marcação a mercado, seguindo os procedimentos acordados pelos gestores dos fundos de investimento conforme demonstrado no quadro acima. A metodologia utilizada pela instituição financeira está detalhada no seu Manual de Precificação de Ativos e foi disponibilizada à Entidade. Este Manual está baseado no código de Auto Regulação para Fundos de Investimentos e nas diretrizes de Marcação a Mercado da ANBIMA.

DEMONSTRATIVO DA CARTEIRA DE INVESTIMENTO POR TIPO DE GESTÃO

Títulos e Valores Mobiliários	Gestão		Carteira		Saldo	
	Terceirizada	Própria	31/12/2020	31/12/2019	Terceirizada	Própria
Fundos de Investimentos						
Fundo Aberto		29.248	29.248		13.658	13.658
Sub Total		29.248	29.248		13.658	13.658
Total		29.248	29.248		13.658	13.658

A carteira de investimentos refere-se:

I – Plano de Gestão Administrativa – PGA, proveniente do aporte de recursos do Estado de Santa Catarina, da taxa de carregamento do PLANO SCPREV; e

II – PLANO SCPREV, contribuições dos Patrocinadores e dos Participantes do PLANO SCPREV.

6. PERMANENTE

Representa os bens necessários ao funcionamento da entidade, demonstrados ao custo de aquisição, subtraída a depreciação e/ou amortização acumulada, calculado pelo método linear. A seguir a estrutura do permanente com as devidas taxas:

Permanente	Tx. anual deprec amortiz	2020			2019
		Custo	Depreciação amortização acumulada	Valor Residual	Valor Residual
Ativo Imobilizado					
Móveis e utensílios	10%	8	(2)	6	6
Computadores e periféricos	10%	8	(3)	5	6
Equipamentos de refrigeração	10%	6	(2)	4	4
Total ativo Imobilizado		22	(7)	15	16
Ativo Intangível					
Software	20%	221	(109)	112	164
Total ativo Intangível		221	(109)	112	164
TOTAL ATIVO PERMANENTE		243	(116)	127	180

De acordo com a Instrução SPC nº 34, de 2009, a Entidade deve constituir Fundo Administrativo de, no mínimo, valor correspondente do Ativo Permanente. Por esse motivo o saldo do Fundo Administrativo é próximo ao valor do Permanente.

7. EXIGÍVEL OPERACIONAL

O Exigível Operacional está subdividido em Gestão Previdencial, Gestão Administrativa e Gestão de Investimentos, e registra as obrigações decorrentes das operações da Entidade.

7.1 Gestão Previdencial – estão registrados os compromissos a pagar referentes ao pagamento de impostos retidos dos benefícios pagos, contribuições recebidas a maior e repasses a seguradora referente aos benefícios de risco, conforme descrito no quadro abaixo:

PLANO

R\$ mil Descrição	Valores em R\$mil Exercícios Findos em	
	31/12/2020	31/12/2019
Outras Exigibilidades	361	207
Adiantamento de Contribuição	-	1
Contribuição para Custeio	197	117
Repasso Seguradora	164	89
Total	361	207

a) Outras Exigibilidades:

I – Adiantamento de Contribuição: refere-se a contribuições pagas a maior pelos patrocinadores que serão abatidas das contribuições seguintes.

II – Contribuição para Custeio: refere-se a taxa de carregamento a ser repassada para o plano de gestão administrativa.

III – Repasse Icatu Seguros S/A: refere-se ao valor arrecadado para a contribuição de risco a ser repassado para a seguradora.

7.2 - Gestão Administrativa – PGA estão registrados os compromissos a pagar, pertinentes a administração do respectivo Plano e também o adiantamento de

contribuições futuras realizadas pelo patrocinador, conforme descrito no quadro abaixo:

R\$ mil Descrição	Valores em R\$mil Exercícios Findos em	
	31/12/2020	31/12/2019
a) Pessoal e Encargos	109	141
b) Fornecedores	31	34
c) Retenções a Recolher	29	37
d) Outras Exigibilidades	12.172	908
Empréstimos a Pagar - Patrocinador	12.148	9.648
(-) Apropr. Contribuições - Patrocinad	-	(8.764)
Creditos em garantia	23	23
Valores a repassar para o Plano	1	1
Total	12.341	1.120

- a) Pessoal e Encargos: na rubrica pessoal e encargos foram registrados os valores referentes ao provisionamento de encargos sociais e provisões de férias equivalentes a R\$ 109 mil.
- b) Fornecedores: na rubrica fornecedores foram registrados os provisionamentos das notas fiscais de serviços referentes ao período no valor de R\$ 31 mil.
- c) Retenções a Recolher: na rubrica retenções a recolher foram registrados os valores referentes aos impostos retidos na fonte e de PIS/COFINS equivalentes a R\$ 29 mil.
- d) Outras Exigibilidades:

I – Adiantamento de Contribuição – Patrocinador: Com o objetivo de propiciar o início das operações da SCPREV, o art. 29 da Lei 661/2015 autorizou, no ato da criação dessa entidade, o Estado de Santa Catarina a aportar recursos financeiros a título de adiantamento de contribuições futuras, necessário ao regular funcionamento inicial da Fundação, *litteris*:

“Art. 29. Para atender às despesas decorrentes da execução desta Lei Complementar, o Estado aportará recursos na SCPREV até o limite de R\$ 20.000.000,00 (vinte milhões de reais), destinados à cobertura das despesas administrativas e dos benefícios de risco, a título de adiantamento de contribuições futuras”.

Destaca-se que esse adiantamento de contribuições, previsto na Lei 661/2015, detém caráter de obrigação legal (passivo) para a SCPREV, não sendo possível o seu registro como Dotação Inicial, sendo classificado como empréstimo a pagar ao patrocinador do PGA, pois o mesmo deve ser devolvido. Também não está classificado como Receitas Antecipadas, pois a antecipação é do Patrocinador e não do Plano de Benefícios, sendo que o Plano não possui o registro na conta do Realizável Custeio Administrativo Antecipado.

“§ 1º A compensação dos recursos referidos no caput deste artigo será disciplinada por ato do Chefe do Poder Executivo e deverá ocorrer somente a partir do momento em que as receitas próprias da SCPREV forem suficientes para cobrir de modo integral suas despesas administrativas.”

De acordo com a Constituição Federal de 1988, em seu art. 202, § 3º, há vedação de aporte de recursos da União à entidade de previdência privada, salvo na qualidade de patrocinador, situação na qual, em hipótese alguma, sua contribuição normal poderá exceder a do segurado.

Em atendimento ao art. 29 da Lei 661/2015, durante o exercício de 2020 foram realizados aportes no valor total de R\$ 2.500 mil.

II – Apropriação de Contribuições – Patrocinador: a Conta retificadora do passivo operacional representa os valores que são utilizados da rubrica empréstimos a pagar – Patrocinador, apropriados na competência, como fonte de custeio administrativo para cobertura das despesas administrativas mensais, demonstrando o resultado deficitário do PGA, durante o período de captação de novos participantes.

Até dezembro de 2019 a SCPREV escriturava o resultado do PGA na conta 419 - OUTRAS RECEITAS em contrapartida à conta 2.1.2.9.01.03 (-) UTILIZAÇÃO FONTE DE CUSTEIO. Esse era o único procedimento contábil que permitia validar o balancete para envio ao órgão fiscalizador, já que até dezembro de 2019, a regra de consistência impedia e invalidava o resultado negativo no Balancete do PGA.

Por esse motivo o resultado negativo acumulado do PGA da entidade apresentou até dezembro de 2019 o valor de R\$ 8.764 mil na conta operacional do Passivo em outras exigibilidades, conforme demonstrado abaixo:

R\$ mil Descrição	Exercícios Findos em	
	2020	2019
<u>Outras Exigibilidades</u>	<u>12.172</u>	<u>908</u>
Saldo Adiantamento Contribuições - Patrocinador	12.148	9.648
(-) Utilização Fonte de Custeio Administrativo	-	(8.764)
Creditos em garantia	23	23
Valores a repassar para o Plano	1	1
<u>Fundo Administrativo</u>	<u>(10.035)</u>	<u>181</u>
Fundo Administrativo descoberto	(10.035)	181
<u>Patrimônio Líquido PGA</u>	<u>2.137</u>	<u>1.089</u>

Os valores desta conta eram até dezembro de 2019 reconhecidos mensalmente no resultado do PGA, como outras receitas para cobrir o fluxo administrativo. A partir de janeiro de 2020 o resultado negativo do exercício além do acumulado de exercícios anteriores (R\$ 10.035 mil) foram registrados na Conta Patrimonial do Fundo Administrativo Descoberto, não mais transitando pela receita administrativa.

O Fundo Administrativo Descoberto foi permitido pelo Órgão regulador a partir de janeiro de 2020, tendo o mesmo normatizado pela Instrução Previc nº 31 de 20 de Agosto de 2020.

8. PATRIMÔNIO SOCIAL

No Plano PLANO SCPREV, o Patrimônio Social é composto pelo Patrimônio de Cobertura do Plano (Provisões Matemáticas e Equilíbrio Técnico) acrescido do Fundo Previdencial e Fundo Administrativo.

No quadro abaixo está demonstrada a composição consolidada do Patrimônio Social do Plano administrado pela SCPREV em 31/12/2020.

R\$ mil Descrição	Exercícios Findos em	
	31/12/2020	31/12/2019
PATRIMÔNIO SOCIAL		
PATRIMÔNIO DE COBERTURA DO PLANO	26.614	12.449
Provisões Matemáticas	26.614	12.561
Benefícios a Conceder	26.614	12.561
Contribuição Definida	23.678	10.860
Benefício Definido	2.936	1.701
Equilíbrio técnico	-	112
Superávit Técnico Acumulado	-	112
FUNDOS	(9.743)	182
Fundos Previdenciais	292	1
Fundo Administrativo	(10.035)	181
Plano de Gestão Administrativa	(10.035)	181
TOTAL PATRIMÔNIO SOCIAL	16.871	12.631

8.1 PATRIMÔNIO DE COBERTURA DO PLANO

Provisões Matemáticas

Benefícios a conceder representam a totalidade dos recursos efetivamente acumulados pelos participantes, que não estejam em gozo de benefícios, referentes ao saldo atual de suas contribuições.

Contribuições Definidas: Modalidade de plano, cujos valores dos benefícios programados será com base no saldo de conta acumulado do participante, sendo as contribuições definidas pelo participante e pelo patrocinador de acordo com o regulamento do plano, ou seja, o valor da contribuição é acertado no ato da contratação do plano e o montante que será recebido varia em função desta quantia, considerando o tempo de contribuição e a rentabilidade auferida.

Benefício Definido: corresponde ao valor presente dos benefícios futuros dos participantes, deduzidos das contribuições ainda a serem vertidas ao PLANO SCPREV. O Benefício Definido refere-se ao resultado dos cálculos atuariais efetuados por atuário habilitado.

Equilíbrio Técnico

Situação apurada ao final de um período contábil em que o valor dos bens e direitos é igual ao das obrigações.

EQUILÍBRIO TÉCNICO ATUARIAL. Expressão utilizada para denotar a igualdade entre o total dos recursos garantidores de um Plano de Benefícios, acrescido das contribuições futuras, e o total dos compromissos atuais e futuros desse plano.

8.2 FUNDO ADMINISTRATIVO

O saldo do Fundo Administrativo deve corresponder, no mínimo, ao Ativo Permanente, conforme determina da Instrução SPC nº 34/2009, e não poderá ser utilizado para a cobertura das despesas administrativas em função da obrigatoriedade de permanência de saldo mínimo equivalente ao registrado no ativo permanente. Com a permissão do Fundo Administrativo Descoberto essa regra não se aplica as entidades com saldo Descoberto, significando que o Permanete está sendo financiado pelo Estado através do Adiantamento de contribuições, conforme Instrução Previc nº 31 de 20/08/2020, a qual revoga, a partir de 01 de janeiro de 2021, a Instrução SPC nº 34/2009 e suas alterações.

A parcela pertinente ao PLANO SCPREV, registrada ate 2019 na rubrica "*Participação no Fundo Administrativo PGA*", por estar na condição descoberta não apresentará valor até se tor superávitaria.

9. REGRA DE CONSOLIDAÇÃO

As demonstrações contábeis foram preparadas em conformidade com os princípios de consolidação, emanados da legislação societária brasileira e em atendimento ao item 30 letra "I" da Instrução SPC nº 34/2009 para o exercício de 2019 e apresentando a entidade em 2020 Fundo Administrativo Descoberto não há saldo na conta Participação Fundo Admiinistrativo PGA conforme determina a Instrução PREVIC nº 31 de 20/08/2020.

R\$ mil Descrição	31/12/2020		31/12/2019	
	ATIVO	PASSIVO	ATIVO	PASSIVO
	Particip. no PGA	Particip. Fdo Adm	Particip. no PGA	Particip. Fdo Adm
PLANO SCPREV	-	-	181	(181)
ELIMINAÇÃO	-	-	(181)	181
CONSOLIDADO	-	-	-	-

10. CUSTEIO ADMINISTRATIVO

As despesas administrativas são custeadas por meio de Taxa de Carregamento, incidente sobre as contribuições previdenciais dos participantes e patrocinadores, com o percentual de 7% aplicada a cada contribuição normal

e adicional, provenientes das contribuições previdenciais dos participantes e patrocinadores, conforme determina o regulamento do Plano de Benefícios SCPREV. Ainda para cobertura das despesas, a entidade adotou contribuições de cobertura de risco conforme valores destacados na nota 4.

Registram receitas da entidade não relacionadas com as contribuições previdenciais e a gestão de investimentos decorrentes da intermediação da cobertura de risco, pagas pela seguradora conforme convênio.

R\$ mil Descrição	Exercícios Findos em	
	31/12/2020	31/12/2019
(a) Fonte de Recursos Adm.	1.322	2.823
Custeio gestão previdencial	1.007	547
Receitas diretas	114	47
Outras Receitas	201	2.229
(b) Despesa Administrativa	(11.523)	(2.763)
Despesas Administrativas	(2.558)	(2.763)
Outras Despesas	(8.965)	-
(c) Fluxo dos Investimentos	(14)	(29)
(=) Resultado Administrativo	(10.215)	31

(a) Fontes de Recursos Adm.

Com o Fluxo Administrativo Deficitário (Despesas Administrativas maiores que as fontes de custeio administrativo) a entidade registrou até 2019 a complementação em Outras Receitas. A partir de fevereiro 2020 com a permissão do órgão regulador PREVIC da apuração do resultado administrativo deficitário a entidade não realizou o registro em Outras Receitas, apurando desde janeiro de 2020 o Fundo Administrativo Descoberto.

(b) Despesas Administrativa

A Entidade apresenta uma pequena queda nas despesas administrativa, sendo que, para transferir os valores acumulados de Outras Receitas realizadas em Outras Exigibilidades apresentado em conta retificadora foi realizado o registro de R\$ 8.965 mil em Outras Despesas,

(=) Resultado Administrativo

A partir de janeiro de 2020 o órgão regulador PREVIC permitiu a apuração do resultado deficitário. Diante da alteração a entidade transferiu R\$ 8.965 mil dos valores acumulados que somado ao resultado deficitário de 2020 R\$ R\$ 1.250 apresentou a formação em 31/12/2020 do Resultado no Fundo Administrativo Descoberto de R\$ 10.215 mil.

No que tange aos indicadores de Gestão Administrativa e aos limites para custeio administrativo das EFPC, determinados no art. 6º da Resolução

CGPC nº 29/2009 constituídas no âmbito da Lei Complementar nº 108/2001, especificamente as de patrocínio público, destaca-se que a SCPREV por estar em funcionamento por um período inferior a 5 anos, possui o prazo de 60 meses para enquadramento, tendo seu prazo final em dezembro de 2021, mas a entidade SCPREV já apresentou enquadramento em 2020 no que tange ao Limite da Taxa de Carregamento de 9%, apresentando o percentual de 6,77%.

11. ASPECTOS TRIBUTÁRIOS

Os valores referentes ao PIS e à COFINS são calculados mensalmente, de acordo com as alíquotas de 0,65% e 4%, respectivamente, sobre o somatório das receitas administrativas da Entidade e o resultado das aplicações do Fundo Administrativo, conforme Instrução Normativa SRF nº 1.285 de 13/08/2012.

As EFPC estão isentas de Imposto de Renda Pessoa Jurídica (IRPJ), desde janeiro de 2005, de acordo com a Lei nº 11.153, de 29/12/2004.

A Taxa de Fiscalização e Controle da Previdência Complementar é calculada com base nos recursos garantidores de cada plano de benefício administrado pela Entidade e o seu recolhimento a PREVIC é quadrimestral de acordo com a Instrução MPS/PREVIC nº 03, de 10/10/2012.

12 – EVENTOS SUBSEQUENTES

Em 20 de agosto de 2020 foi divulgada a Instrução PREVIC – IP nº 31, estabelecendo mudanças na estrutura contábil das entidades fechadas de previdência complementar com vigência a partir do exercício de 2021. Dentre as principais mudanças estão: i) Reclassificação dos contratos de dívidas com as patrocinadoras que estavam sendo registrados no passivo passarão a ser registrados no ativo; ii) Estrutura de contas de investimentos de forma detalhada com provisão específica para cada grupo de ativos; iii) Padronização dos contratos de riscos terceirizados; iv) Eliminação da classificação de despesas Previdenciais e Investimentos, Comuns e específicas e Físicas e Jurídicas, dentre outras.

CÉLIO PERES
Diretor Presidente
CPF: 654.645.759-87

JÚLIO CÉSAR MEDEIROS PASQUALETO
Contador-CRC/RS nº 047048-O-S-SC
CPF: 484.111.400-91

**CARLOS AUGUSTO ALPERSTEDT
NETO**
Diretor de Investimentos
CPF: 560.505.269-15

Florianópolis, 31 de dezembro de 2020.

**ANEXO II - PARECER DA
AUDITORIA INDEPENDENTE**

RELATÓRIO DO AUDITOR INDEPENDENTE SOBRE AS DEMONSTRAÇÕES CONTÁBEIS

Aos Diretores e Conselheiros da
FUNDAÇÃO DE PREVIDÊNCIA COMPLEMENTAR DO ESTADO DE SANTA CATARINA – SCPREV
Rua Emílio Blum, nº131, Torre B, 5º andar, sala 506
CEP 88.020-010 – Florianópolis – SC

Opinião

Examinamos as demonstrações contábeis da **FUNDAÇÃO DE PREVIDÊNCIA COMPLEMENTAR DO ESTADO DE SANTA CATARINA – SCPREV**, que compreendem o balanço patrimonial em 31 de dezembro de 2020 e as respectivas demonstrações das mutações do patrimônio social, da mutação do ativo líquido, do ativo líquido, do plano de gestão administrativa e das provisões técnicas do plano de benefícios, para o exercício findo nessa data, bem como as correspondentes notas explicativas, incluindo o resumo das principais políticas contábeis.

Em nossa opinião, as demonstrações contábeis acima referidas apresentam adequadamente, em todos aspectos relevantes, a posição patrimonial e financeira da **FUNDAÇÃO DE PREVIDÊNCIA COMPLEMENTAR DO ESTADO DE SANTA CATARINA – SCPREV**, em 31 de dezembro de 2020 e o desempenho de suas operações para o exercício findo nessa data, de acordo com as práticas contábeis adotadas no Brasil aplicáveis às Entidades reguladas pelo Conselho Nacional de Previdência Complementar - CNPC.

Base para opinião

Nossa auditoria foi conduzida de acordo com as normas brasileiras e internacionais de auditoria. Nossas responsabilidades, em conformidade com tais normas, estão descritas na seção a seguir intitulada “Responsabilidades do auditor pela auditoria das demonstrações contábeis”. Somos independentes em relação à **FUNDAÇÃO DE PREVIDÊNCIA COMPLEMENTAR DO ESTADO DE SANTA CATARINA – SCPREV**, de acordo com os princípios éticos relevantes previstos no Código de Ética Profissional do Contador e nas normas profissionais emitidas pelo Conselho Federal de Contabilidade, e cumprimos com as demais responsabilidades éticas de acordo com essas normas. Acreditamos que a evidência de auditoria obtida é suficiente e apropriada para fundamentar nossa opinião.

Outras informações que acompanham as demonstrações contábeis e o relatório do auditor

A administração da SCPREV é responsável por essas outras informações que compreendem o Relatório Anual de Informações aos Participantes e Assistidos.

Nossa opinião sobre as demonstrações contábeis não abrange o Relatório Anual de Informações aos Participantes e Assistidos e não expressamos qualquer forma de conclusão de auditoria sobre esse relatório.

Em conexão com a auditoria das demonstrações contábeis, nossa responsabilidade é a de ler o Relatório Anual de Informações aos Participantes e Assistidos e, ao fazê-lo, considerar se esse relatório está, de forma relevante, inconsistente com as demonstrações contábeis ou com nosso conhecimento obtido na auditoria ou, de outra forma, aparenta estar distorcido de forma relevante. Se, com base no trabalho realizado, concluirmos que há distorção relevante no Relatório Anual de Informações aos Participantes e Assistidos, somos requeridos a comunicar esse fato. Até a data de emissão do nosso relatório não havíamos recebido o Relatório Anual de Informações aos Participantes e Assistidos, pois que este tem previsão de exigibilidade em data

posterior à emissão do relatório, sendo o relatório de auditoria, inclusive, parte do Relatório Anual de Informações aos Participantes e Assistidos, pelo que nada temos a relatar a este respeito.

Outros assuntos

As demonstrações contábeis da *FUNDAÇÃO DE PREVIDÊNCIA COMPLEMENTAR DO ESTADO DE SANTA CATARINA – SCPREV* para o exercício findo em 31 de dezembro de 2019, apresentadas para fins de comparação, foram anteriormente por nós auditadas de acordo com as normas de auditoria vigentes por ocasião da emissão do relatório em 21 de fevereiro de 2020 com uma opinião sem modificação sobre essas demonstrações contábeis.

Responsabilidades da administração e da governança pelas demonstrações contábeis

A administração é responsável pela elaboração e adequada apresentação das demonstrações contábeis de acordo com as práticas contábeis adotadas no Brasil aplicáveis às Entidades reguladas pelo Conselho Nacional de Previdência Complementar - CNPC e pelos controles internos que ela determinou como necessários para permitir a elaboração de demonstrações contábeis livres de distorção relevante, independentemente se causada por fraude ou erro.

Na elaboração das demonstrações contábeis, a administração é responsável pela avaliação da capacidade da *FUNDAÇÃO DE PREVIDÊNCIA COMPLEMENTAR DO ESTADO DE SANTA CATARINA – SCPREV* continuar operando, divulgando, quando aplicável, os assuntos relacionados com a sua continuidade operacional e o uso dessa base contábil na elaboração das demonstrações contábeis, a não ser que a administração pretenda liquidar a *FUNDAÇÃO DE PREVIDÊNCIA COMPLEMENTAR DO ESTADO DE SANTA CATARINA – SCPREV*, ou cessar suas operações, ou não tenha nenhuma alternativa realista para evitar o encerramento das operações.

Os responsáveis pela governança da *FUNDAÇÃO DE PREVIDÊNCIA COMPLEMENTAR DO ESTADO DE SANTA CATARINA – SCPREV* são aqueles com responsabilidade pela supervisão do processo de elaboração das demonstrações contábeis.

Responsabilidades do auditor pela auditoria das demonstrações contábeis

Nossos objetivos são obter segurança razoável de que as demonstrações contábeis individuais e consolidadas, tomadas em conjunto, estão livres de distorção relevante, independentemente se causada por fraude ou erro, e emitir relatório de auditoria contendo nossa opinião. Segurança razoável é um alto nível de segurança, mas não uma garantia de que a auditoria realizada de acordo com as normas brasileiras e internacionais de auditoria sempre detectam as eventuais distorções relevantes existentes. As distorções podem ser decorrentes de fraude ou erro e são consideradas relevantes quando, individualmente ou em conjunto, possam influenciar, dentro de uma perspectiva razoável, as decisões econômicas dos usuários tomadas com base nas referidas demonstrações contábeis.

Como parte da auditoria realizada de acordo com as normas brasileiras e internacionais de auditoria, exercemos julgamento profissional e mantemos ceticismo profissional ao longo da auditoria. Além disso:

- Identificamos e avaliamos os riscos de distorção relevante nas demonstrações contábeis, individuais e consolidadas, independentemente se causada por fraude ou erro, planejamos e executamos procedimentos de auditoria em resposta a tais riscos, bem como obtemos evidência de auditoria apropriada e suficiente para fundamentar nossa opinião. O risco de não detecção de distorção relevante resultante de fraude é maior do que o proveniente de erro, já que a fraude pode envolver o ato de burlar os controles internos, conluio, falsificação, omissão ou representações falsas intencionais.

- Obtemos entendimento dos controles internos relevantes para a auditoria para planejarmos procedimentos de auditoria apropriados às circunstâncias, mas, não, com o objetivo de expressarmos opinião sobre a eficácia dos controles internos da Entidade.
- Avaliamos a adequação das políticas contábeis utilizadas e a razoabilidade das estimativas contábeis e respectivas divulgações feitas pela administração.
- Concluimos sobre a adequação do uso, pela administração, da base contábil de continuidade operacional e, com base nas evidências de auditoria obtidas, se existe incerteza relevante em relação a eventos ou condições que possam levantar dúvida significativa em relação à capacidade de continuidade operacional da Entidade. Se concluirmos que existe incerteza relevante, devemos chamar atenção em nosso relatório de auditoria para as respectivas divulgações nas demonstrações contábeis individuais e consolidadas ou incluir modificação em nossa opinião, se as divulgações forem inadequadas. Nossas conclusões estão fundamentadas nas evidências de auditoria obtidas até a data de nosso relatório. Todavia, eventos ou condições futuras podem levar a Entidade a não mais se manter em continuidade operacional.
- Avaliamos a apresentação geral, a estrutura e o conteúdo das demonstrações contábeis, inclusive as divulgações e se as demonstrações contábeis individuais e consolidadas representam as correspondentes transações e os eventos de maneira compatível com o objetivo de apresentação adequada.

Comunicamo-nos com os responsáveis pela governança a respeito, entre outros aspectos, do alcance planejado, da época da auditoria e das constatações significativas de auditoria, inclusive as eventuais deficiências significativas nos controles internos que identificamos durante nossos trabalhos.

Porto Alegre, 02 de março de 2021.

EXACTO AUDITORIA S/S
CRC RS-001544/O-3

DANIEL EDUARDO RODRIGUES
Contador CRC RS-030361/O
CPF: 224.830.390-49

**ANEXO III - PARECER
ATUARIAL**

PARECER ATUARIAL EXERCÍCIO 2020

PA: 005/2021

Plano SCPREV
CNPB 2016.0015-18

Fundação de Previdência Complementar do
Estado de Santa Catarina - SCPREV



LUMENS
ATUARIAL

www.lumensatuarial.com.br

1. OBJETIVO

Este Parecer Atuarial tem como finalidade apresentar os resultados da avaliação atuarial de encerramento do exercício de 2020 do Plano de Benefícios de Previdência Complementar do Estado de Santa Catarina, aqui denominado apenas como Plano SCPREV, administrado pela Fundação de Previdência Complementar do Estado de Santa Catarina – SCPREV.

Os resultados apresentados neste parecer basearam-se em levantamento estatístico dos dados cadastrais da população abrangida, considerando suas características financeiras e demográficas, bem como, em hipóteses financeiras e atuariais e na legislação pertinente.

2. DADOS CADASTRAIS E FINANCEIROS

2.1. REFERÊNCIA DOS DADOS CADASTRAIS

As informações referentes aos participantes utilizadas na avaliação atuarial, foram enviadas à Lumens Atuarial em arquivo eletrônico, com data-base em 31/12/2020, e foram objeto de análise e testes de consistências.

Foram utilizadas informações contábeis do exercício de 2020.

2.2. ESTATÍSTICAS POPULACIONAIS

As informações abaixo apresentadas foram extraídas da base de dados fornecida à Lumens Atuarial pela Entidade, sendo segregadas de acordo com o sexo e tipo de participante.

Na data base o Plano SCPREV não apresentava participantes em gozo de benefício.

2.2.1. PARTICIPANTES ATIVOS

Tabela 1 - Informações gerais

Informações	Participante Patrocinado		Participante Facultativo		BPD		Autopatrocinado		Total
	M	F	M	F	M	F	M	F	
Nº de Participantes	579	332	18	8	4	6	1	0	948
Idade média	34,28	34,65	45,15	44,56	33,73	38,01	35,68	-	34,72
Média do S.P.	9.241,84	8.157,22	17.544,02	9.314,33	0,00	0,00	3.981,50	-	8.917,21
Média da C.N. (%)	7,85%	7,93%	1,94%	2,13%	0,00%	0,00%	6,00%	-	7,71%

Informações	Participante Patrocinado		Participante Facultativo		BPD		Autopatrocinado		Total
	M	F	M	F	M	F	M	F	
Média da C.N. (R\$)	766,55	692,08	235,20	181,18	0,00	0,00	238,89	-	716,80
Média do T.P.	0,95	0,95	1,50	1,50	1,50	1,33	2,00	-	0,97
Média de T.S.P.	2,45	2,24	16,83	10,63	1,50	1,83	9,00	-	2,72

S.P. = Salário de Participação; C.N. = Contribuição Normal; T.P. = Tempo de Plano; T.S.P. = Tempo de Serviço Público

3. HIPÓTESES ATUARIAIS

Inicialmente, esclarecemos que as hipóteses atuariais podem ser classificadas como biométricas, demográficas, econômicas e financeiras e, conforme dispõe a Resolução CNPC nº 30, de 10 de outubro de 2018, tais hipóteses devem estar adequadas às características da massa de participantes e assistidos, patrocinadores e instituidores, bem como do plano de benefícios de caráter previdenciário.

Nesse viés, a Lumens Atuarial realizou os testes estatísticos de adequação/aderência das hipóteses atualmente adotadas pelo Plano SCPREV e apresentou os resultados por meio do “RELATÓRIO DE ADERÊNCIA DAS HIPÓTESES ATUARIAIS - 2020”.

Solicitou-se da Entidade manifestação quanto às hipóteses a serem adotadas na presente avaliação, sendo que, conforme ata da 57ª reunião ordinária do Conselho Deliberativo, seguem abaixo as hipóteses a serem adotadas na Avaliação Atuarial de 2020, que passarão a vigor a partir de janeiro de 2021.

Tabela 2 - Hipóteses atuariais

Hipótese	Avaliação Atuarial - 2019	Avaliação Atuarial - 2020
Tábua de Mortalidade Geral	BR-EMSmt-v.2010-f	BR-EMSmt-v.2010-f
Tábua de Mortalidade de Inválidos	BR-EMSmt-v.2010-f	BR-EMSmt-v.2010-f
Tábua de Entrada em Invalidez	Álvaro Vindas	Álvaro Vindas
Taxa de Juros	4,13%	3,83%
Composição Familiar de Pensionistas	<p>1) Benefício a Conceder: Idade do cônjuge feminino ou, na sua ausência, a idade do participante masculino diminuída de 1 ano. Idade do cônjuge masculino ou, na sua ausência, a idade do participante feminino acrescida de 4 anos.</p> <p>2) Benefícios Concedidos: Família Real.</p>	<p>1) Benefício a Conceder: Idade do cônjuge feminino ou, na sua ausência, a idade do participante masculino diminuída de 1 ano. Idade do cônjuge masculino ou, na sua ausência, a idade do participante feminino acrescida de 4 anos.</p> <p>2) Benefícios Concedidos: Família Real.</p>

4. REGIME FINANCEIRO E MÉTODO DE FINANCIAMENTO

A modalidade do Plano SCPREV, conforme dispõe a Resolução CGPC nº 16, de 22 de novembro de 2005, é contribuição definida, ou seja, os benefícios programados são concedidos com base no saldo de contas acumulado em favor do participante, sendo seu valor ajustado periodicamente ao montante do saldo de contas.

Adota-se no Plano SCPREV o Regime Financeiro de Capitalização, onde o financiamento dos compromissos do Plano para com os participantes é constituído ao longo da vida ativa desses, de tal forma que o montante necessário para cobertura dos benefícios esteja totalmente constituído no momento da sua concessão.

Apresentamos abaixo o detalhamento dos benefícios, suas modalidades, o regime financeiro adotado e seu método de financiamento.

Tabela 3 - Modalidade, Regime Financeiro e Método de Financiamento dos Benefícios

Benefício	Regime Financeiro	Método de Financiamento
Aposentadoria Programada	Capitalização	Capitalização Individual
Aposentadoria por Invalidez	Capitalização	Capitalização Individual
Pensão por Morte	Capitalização	Capitalização Individual
Benefício por Sobrevivência do Assistido	Capitalização	Agregado
Benefício Suplementar	Capitalização	Capitalização Individual

4.1. ADEQUAÇÃO DO MÉTODO DE FINANCIAMENTO

Conforme apresentado, observa-se que os regimes financeiros e métodos de financiamento estão adequados ao Plano SCPREV, bem como à legislação previdenciária vigente.

5. PATRIMÔNIO DE COBERTURA DO PLANO

O Patrimônio de Cobertura do Plano, em 31/12/2020, corresponde a R\$ 26.613.882,19. Este montante refere-se à provisão matemática de benefícios a conceder, pois o Plano ainda não possui provisão matemática de benefícios concedidos.

Analisando as informações encaminhadas pela Entidade, identificamos que, nos 12 últimos meses, os recursos do Plano SCPREV alcançaram uma rentabilidade de 3,81% enquanto a meta atuarial (IPCA do IBGE mais 4,13% a.a.) atingiu uma rentabilidade de 8,83%, o que significa que a rentabilidade obtida pela Entidade foi superada pela referida meta em 4,84%.

Ressalta-se que não foi objeto deste trabalho a avaliação dos ativos de investimentos do Plano.

6. DEMONSTRATIVO DAS PROVISÕES MATEMÁTICAS E FUNDOS PREVIDENCIAIS

Abaixo, apresentamos um resumo das provisões e fundos do Plano SCPREV, em 31/12/2020:

Tabela 4 - Resumo Provisões Matemáticas e Fundos do Plano

DESCRIÇÃO	VALOR
Provisões Matemáticas	R\$ 26.613.882,19
Benefícios Concedidos	-
Benefícios a Conceder	R\$ 26.613.882,19
Contribuição Definida	R\$ 23.677.713,55
Saldo de Contas - Parcela Patrocinador(es)/Instituidor(es)	R\$ 10.565.442,05
Saldo de Contas - Parcela Patrocinador(es) - Empregadores	R\$ 10.565.442,05
Saldo de Contas - Parcela constituída pelos Participantes	R\$ 11.476.998,32
Saldo de Contas - Parcela Participantes - Subconta Individual	R\$ 11.476.998,32
Saldo de Contas - Parcela Participantes Portada de EFPC	R\$ 1.598.710,95
Saldo de Contas - Parcela Participantes Portada de EAPC	R\$ 36.562,23
Benefício Definido Estruturado em Regime de Capitalização não Programado	R\$ 2.936.168,64
VABF para o Benefício Sobrevivência	R\$ 34.387.054,89
Cobertura da Longevidade	R\$ 34.387.054,89
VACF dos Patrocinadores (para o Benefício Sobrevivência)	-R\$ 15.643.146,10
VACF dos Participantes (para o Benefício Sobrevivência)	-R\$ 15.807.740,15
Equilíbrio Técnico	-
Superávit Técnico Acumulado	-
Déficit Técnico Acumulado	-
Fundos Previdenciais	R\$ 291.662,80
Reversão de Saldo por Exigência Regulamentar	R\$ 11.047,44
Fundo de Recursos não Resgatados - FRnR	R\$ 11.047,44
Outros - Previsto em Nota Técnica Atuarial	R\$ 280.615,36
Fundo de Oscilação da Inscrição Automática - FIA	R\$ 76,15
Fundo de Oscilação de Riscos - FOR	R\$ 280.539,21

6.1. VARIAÇÃO DAS PROVISÕES MATEMÁTICAS

Considerando as provisões matemáticas de benefícios concedidos e a conceder do Plano SCPREV, estruturadas na modalidade de benefício definido, posicionadas no fechamento do exercício de 2020, tem se um aumento de 72,57% em relação aos valores de 2019, equivalente a R\$ 1.234.761,65, justificado em especial pelos seguintes motivos, cumulativamente:

- Evolução da base cadastral;
- Alteração da premissa de taxa de juros;
- Revisão do modelo de cálculo; e
- Revisão do custeio do Benefício de Sobrevivência do Assistido.

Considerando as provisões matemáticas estruturadas na modalidade de contribuição definida, essas tiveram um aumento de 118,03%, de 2019 para 2020, correspondente a R\$ 12.817.880,09, decorrentes da movimentação natural da base de dados de participantes num Plano em fase de acumulação.

6.2. REGRA DE REVERSÃO E CONSTITUIÇÃO DO FUNDO PREVIDENCIAL

A SCPREV constituiu ao longo de 2020 três fundos previdenciais, o Fundo de Oscilação da Inscrição Automática (FIA), o Fundo de Recursos não Resgatados (FRnR) e o Fundo de Oscilação de Riscos (FOR), conforme previsto em Regulamento e na Nota Técnica do Plano SCPREV.

O Fundo de Oscilação da Inscrição Automática (FIA) é constituído pelo excedente de rentabilidade auferido aos recursos devolvidos aos participantes que solicitaram o cancelamento da inscrição automática e receberam suas contribuições atualizadas pelo IPCA. A manutenção deste Fundo justifica-se pelo fato da rentabilidade auferida pela SCPREV poder ser superior ou inferior a correção monetária dada pelo IPCA dos valores aportados pelo participante e patrocinador, entre a data de ingresso do participante e a data da efetiva devolução.

O Fundo de Recursos não Resgatados (FRnR) é constituído pelos saldos remanescentes verificados em contas individuais dos participantes que se desvincularam do Plano, quando da opção pelo resgate, ou ainda, por saldos remanescentes de Assistidos cujos benefícios vierem a se extinguir pela inexistência de Beneficiários e que não sejam reivindicados por eventuais herdeiros legais.

O Fundo de Oscilação de Riscos (FOR) é constituído por uma parcela do valor da Contribuição Normal fixada no Plano de Custeio, devida pelos participantes e patrocinadores, e possui como finalidade dar cobertura a possíveis impactos decorrentes de desequilíbrios atuariais do Benefício de Sobrevivência do Assistido, estruturado na modalidade de benefício definido.

7. PLANO DE CUSTEIO

O plano de benefícios, conforme estabelece a legislação, deverá ser custeado por meio de contribuições de patrocinadores, participantes e assistidos, de forma isolada ou conjunta, segundo critérios definidos no regulamento e nota técnica atuarial do plano.

Dessa forma, considerando o Regulamento vigente em 31/12/2020, bem como a Nota Técnica Atuarial, observa-se abaixo como está constituído o atual plano de custeio em análise.

7.1. CONTRIBUIÇÕES DOS PATROCINADORES

Contribuição obrigatória, realizada mensalmente de forma paritária com a contribuição normal do Participante Patrocinado, sendo no mínimo igual a 1 (um) VMP (valor mínimo do plano) e respeitando o limite máximo estabelecido na legislação estadual.

Da contribuição normal dos patrocinadores deve ser deduzido o percentual referente à contribuição para custear o benefício não programado (invalidez e morte), o percentual para custear o Benefício por Sobrevivência do Assistido e o custeio administrativo.

7.2. CONTRIBUIÇÕES DOS PARTICIPANTES

7.2.1. CONTRIBUIÇÃO NORMAL

Contribuição obrigatória, realizada mensalmente pelo participante, sendo um percentual livremente escolhido pelo mesmo, levando em consideração os percentuais de 6%, 7% ou 8% incidentes sobre o Salário de Participação no caso de Participante Patrocinado, ou percentual entre 1% e 8% no caso de Participante Facultativo, observando o valor mínimo de 1 (um) VMP (valor mínimo do plano).

Da contribuição normal dos participantes deve ser deduzido o percentual referente à contribuição para custear o benefício não programado (invalidez e

morte), o percentual para custear o Benefício por Sobrevivência do Assistido e o custeio administrativo.

7.2.2. CONTRIBUIÇÃO ADICIONAL

Contribuição mensal aportada pelo participante, de caráter opcional, que corresponderá a um percentual livremente escolhido pelo mesmo, incidente sobre o salário de participação, sem contrapartida do Patrocinador.

Da contribuição adicional dos participantes deve ser deduzido o percentual referente ao custeio administrativo.

7.2.3. CONTRIBUIÇÃO FACULTATIVA

Contribuição realizada pelo participante, sem contrapartida do Patrocinador, de forma regular ou esporádica.

7.2.4. CONTRIBUIÇÃO COMPLEMENTAR PARA RISCO

Contribuição realizada pelo participante, sem contrapartida do Patrocinador, de caráter mensal, destinada à contratação individual de Parcela Adicional de Risco (PAR) junto à sociedade seguradora contratada pela Entidade, atualmente a ICATU Seguros, para o fim de complementar o valor de eventual benefício não programado.

7.3. CONTRIBUIÇÕES DE BENEFÍCIO NÃO PROGRAMADO

Contribuição obrigatória, realizada mensalmente pelos participantes e pela patrocinadora de forma paritária com os participantes patrocinados, com valor específico para cada participante, considerando a idade, o capital segurado e o contrato firmado entre a SCPREV e a sociedade seguradora, atualmente a ICATU Seguros.

7.4. CONTRIBUIÇÕES DE SOBREVIVÊNCIA DO ASSISTIDO

Contribuição obrigatória, realizada mensalmente pelos participantes e pela Patrocinadora, de forma paritária com os Participantes Patrocinados, destinada a custear o Benefício de Sobrevivência do Assistido.

Para o exercício de 2020, a contribuição de sobrevivência do assistido foi de 10,75%, incidente sobre a contribuição normal do participante e sobre a

contribuição do Patrocinador, sendo destinado o percentual de 8,82% para constituição das provisões matemáticas de benefícios a conceder e o percentual de 1,93% para constituição do Fundo de Oscilação de Riscos.

Para o encerramento do exercício de 2020, tendo em vista o déficit técnico apurado e com base na metodologia de cálculo constante na Nota Técnica Atuarial do Plano SCPREV, a contribuição de sobrevivência do assistido foi revista.

Dessa forma, para o exercício de 2021, a alíquota total de contribuição de sobrevivência do assistido se manterá no percentual de 10,75%, incidente sobre a contribuição normal do participante e do Patrocinador, sendo objeto de revisão somente a distribuição deste custeio entre o percentual que deve ser destinado para constituição das provisões matemáticas de benefícios a conceder, que passará a ser de 10,40%, e o percentual destinado para a constituição do Fundo de Oscilação de Riscos (FOR), que passará a ser de 0,35%.

Vale ressaltar que o custeio do Benefício de Sobrevivência do Assistido pode sofrer modificações decorrentes de variações no perfil demográfico e financeiro da massa de participantes, assim como por alterações na longevidade ou na rentabilidade financeira prevista para o Plano SCPREV, sendo assim revisto anualmente em decorrência da Avaliação Atuarial.

7.5. CUSTO DO PLANO

Considerando a atual estrutura do Plano SCPREV, as regras estabelecidas no Regulamento e os resultados da presente Avaliação Atuarial, tem-se a seguinte estrutura de custeio do Plano:

Tabela 5 - Custo do Plano por tipo de contribuição

Contribuição	Participante Patrocinado	Participante Facultativo
Contribuição Normal do Participante (CtbBP)*	100,00%	100,00%
Contrib. de Benefício não Programado (CtbBNP)	4,8677%	6,9860%
Contrib. de Sobrevivência do Assistido (CtbBS)	10,7500%	10,7500%
Contribuição para Benefícios Programados (CtbBP)	77,3823%	75,2640%
Taxa de Carregamento (TC)	7,0000%	7,0000%

* Considera a alíquota de Contribuição Normal Mensal escolhida pelo participante.

Considerando a contribuição realizada pelos participantes na data base dos dados, a respectiva contrapartida da Patrocinadora para os Participantes Patrocinados, a folha de Salário de Participação total de R\$ 109.895.676,28, sendo

tanto a contribuição quanto a folha o produto do valor de dezembro multiplicado por 13, tem-se os seguintes montantes:

Tabela 6 - Custo do Plano total - 31/12/2020

Tipo	Valor	% do Salário de Participação
Participantes	R\$ 8.833.822,40	8,04%
Patrocinadores	R\$ 8.719.144,20	7,93%
Total	R\$ 17.552.966,60	15,97%

7.5.1. EVOLUÇÃO DOS CUSTOS

As contribuições dos benefícios estruturados na modalidade de contribuição definida possuem percentual livremente escolhido pelo participante, levando em consideração os percentuais de 6%, 7% ou 8% incidentes sobre o Salário de Participação, com exceção àquela advinda de Participante Facultativo, que considera percentuais de 1% a 8%.

No que tange a Contribuição de Benefício não Programado (Invalidez e Pensão por Morte), o custeio possui valor específico para cada participante, considerando a idade, o capital segurado e o contrato firmado entre a SCPREV e a respectiva seguradora, atualmente a ICATU Seguros.

A contribuição do Patrocinador deve sempre observar o limite conforme estabelece a Lei Complementar 661, de 2 de dezembro de 2015.

Quanto a Contribuição de Sobrevivência do Assistido, para o próximo exercício, esta permanecerá em 10,75%, incidente sobre a Contribuição Normal do Participante e da Contribuição do Patrocinador, no entanto, será destinado o percentual de 10,40% para constituição das provisões matemáticas a conceder e o percentual de 0,35% para constituição do Fundo de Oscilação de Riscos (FOR).

Abaixo demonstra-se o custo médio observado no exercício de 2019 e 2020.

Tabela 7 - Custo do Plano por tipo de contribuição e avaliação atuarial

Contribuição	Participante Patrocinado		Participante Facultativo	
	2019	2020	2019	2020
Contribuição Normal do Participante (CtbBP)*	100,00%	100,00%	100,00%	100,00%
Contrib. de Benefício não Programado (CtbBNP)	4,8166%	4,8677%	6,6003%	6,9860%
Contrib. de Sobrevivência do Assistido (CtbBS)	10,7500%	10,7500%	10,7500%	10,7500%
Contribuição para Benefícios Programados (CtbBP)	77,4334%	77,3823%	75,6497%	75,2640%

Contribuição	Participante Patrocinado		Participante Facultativo	
	2019	2020	2019	2020
Taxa de Carregamento (TC)	7,0000%	7,0000%	7,0000%	7,0000%

* Considera a alíquota de Contribuição Normal Mensal escolhida pelo participante.

8. RESULTADO DA AVALIAÇÃO ATUARIAL

8.1. APURAÇÃO DO EQUILÍBRIO TÉCNICO

O Plano SCPREV, avaliado em função dos regimes financeiros, métodos de financiamento e hipóteses atuariais descritos neste parecer, apresentou, em 31/12/2020, Equilíbrio Técnico.

Tabela 8 - Equilíbrio Técnico

Descrição	Valores
Patrimônio de Cobertura do Plano	R\$ 26.613.882,19
(-) Provisões Matemáticas	R\$ 26.613.882,19
Equilíbrio Técnico	0,00
Resultados Realizados	0,00
Superávit Técnico Acumulado	0,00
Reserva de Contingência	0,00
Reserva Especial para Revisão do Plano	0,00
(-) Déficit Técnico Acumulado	0,00
Resultados a Realizar	0,00

8.2. APURAÇÃO DO EQUILÍBRIO TÉCNICO AJUSTADO

Para fins de análise de solvência do Plano de Benefícios (equacionamento de déficit ou destinação e utilização do superávit), a Resolução CNPC nº 30/2018 possibilita a utilização do ajuste de precificação na apuração do Equilíbrio Técnico Ajustado. Não obstante, o Plano SCPREV não possui, na sua carteira de investimentos, títulos públicos federais, não gerando assim o respectivo ajuste.

Dessa forma, o Equilíbrio Técnico Ajustado equivale ao Equilíbrio Técnico.

8.3. VARIAÇÃO DO RESULTADO

O Plano SCPREV apresentou, em 31/12/2020, um valor de equilíbrio técnico de 0,00.

Pode-se observar na tabela a seguir a variação do resultado entre os exercícios de 2019 e 2020.

Tabela 9 - Equilíbrio Técnico do Plano

Conta	Valor (31/12/2019)	Valor (31/12/2020)
Patrimônio de Cobertura do Plano	R\$ 12.449.556,22	R\$ 26.613.882,19
(-) Provisões Matemáticas	R\$ 12.561.240,45	R\$ 26.613.882,19
Superávit/Déficit Técnico	- R\$ 111.684,23	R\$ 0,00

Após ser apurado o resultado de equilíbrio técnico do Plano SCPREV, buscou-se verificar quais fatores influenciaram no mesmo.

Durante o exercício de 2020, conforme apresentado na tabela acima o patrimônio de cobertura do Plano cresceu 113,77% (R\$14.164.325,97), passando de R\$ 12.449.556,22, em 31/12/2019, para R\$ 26.613.882,19, em 31/12/2020.

Já as provisões matemáticas tiveram um aumento menor, correspondente a 111,87% (R\$ 14.052.641,74), sendo que os motivos para a variação da reserva estruturada como benefício definido, estão expressas na tabela a seguir, demonstrando se essas variações geraram ganho (valor negativo) ou perda (valor positivo) atuarial ao Plano.

Tabela 10 - Ganhos e perdas atuariais

Provisões Matemáticas de Benefícios a Conceder, estruturadas em Benefício Definido, em 31/12/2019	R\$ 1.701.406,99
Ganho ou Perda	Valor
Evolução da base cadastral	R\$ 1.820.028,70
Alteração da premissa de taxa de juros	R\$ 1.126.363,95
Revisão do modelo de cálculo	R\$ 3.078.269,32
Revisão do custeio do Benefício de Sobrevivência do Assistido	- R\$ 4.789.900,32
Total de ganho e perda	R\$ 1.234.761,65
Provisões Matemáticas de Benefícios a Conceder, estruturadas em Benefício Definido, em 31/12/2020	R\$ 2.936.168,64

8.4. NATUREZA DO RESULTADO

De acordo com a abertura da variação do resultado do Plano, apresentada no item anterior, e avaliando os resultados de anos anteriores, observa-se que estes são fortemente influenciados pelo crescimento do número de participantes e a consequente mudança nas características da massa de participantes, que influencia diretamente no resultado, dado que o Plano está em sua fase inicial. Outros fatores também impactaram: a mudança da premissa de taxa de juros; e a revisão do modelo de cálculo dada a assunção da responsabilidade técnica do Plano por essa consultoria.

8.5. SOLUÇÃO PARA INSUFICIÊNCIA DE COBERTURA E EQUACIONAMENTO DE DÉFICIT

Tendo em vista que o Plano apresentou Equilíbrio Técnico equivalente a zero, não há solução para insuficiência de cobertura e equacionamento de déficit.

9. CONSIDERAÇÕES FINAIS

9.1. PRINCIPAIS RISCOS

O gerenciamento de risco atuarial tem como base três pilares primordiais: adequabilidade da ferramenta de cálculo atuarial às regras regulamentares e à metodologia atuarial; consistência cadastral; e aderência das hipóteses atuariais.

Com relação à ferramenta de cálculo atuarial, essa foi desenvolvida pela Lumens Atuarial considerando as melhores práticas atuariais, refletindo a modelagem do Plano, sendo que essa estará em constante acompanhamento e revisão, se necessário.

No âmbito cadastral, é realizada a análise mensal, pela Entidade e pela Lumens Atuarial, da base de dados atuariais, aplicando constante crítica, acompanhamento e validação.

Quanto às hipóteses atuariais, são desenvolvidos estudos de aderência para todas aquelas utilizadas no Plano.

Em relação aos riscos do Plano SCPREV, mais especificamente em relação aos benefícios oferecidos, o Plano possui benefícios na modalidade de contribuição definida e benefício definido.

- Benefícios na modalidade de contribuição definida:

Não há riscos atuariais inerentes ao benefício programado, estando este integralmente protegido de eventuais desequilíbrios atuariais (déficits e superávits).

Ainda, os benefícios não-programados por Invalidez e Morte, tiveram seu risco transferido para Sociedade Seguradora, não representando risco para a solvência do Plano SCPREV.

- Benefícios na modalidade de Benefício Definido:

O benefício não-programado por sobrevivência do assistido, contabilizado no âmbito das Provisões Matemáticas, é o único que

possui risco de desequilíbrios atuariais, ou seja, a constituição de déficits ou superávits, uma vez que este é suscetível a variações biométricas, demográficas, financeiras e econômicas, tanto na fase de constituição das reservas quando no pagamento dos benefícios.

9.2. OUTRO FATO RELEVANTE

Para fins da Avaliação Atuarial posicionada em 31/12/2020, os valores de patrimônio, ativos de investimentos, fundos dos investimentos e administrativo, e exigíveis do Plano foram os informados pela SCPREV, por meio do Balancete Contábil do referido mês, sendo sua precificação de inteira e exclusiva responsabilidade da Entidade, e considerados, para fins da avaliação, que tais valores refletem a realidade dos fatos.

A alteração da premissa de taxa de juros foi aprovada pelo Conselho Deliberativo da Entidade, sendo com base nos estudos atuariais elaborados pela Lumens Atuarial.

Vale ressaltar que o Plano SCPREV poderá ter o seu resultado modificado por ocorrências de eventos divergentes do esperado, assim como pela rentabilidade auferida em níveis diferentes daqueles previstos atuariamente, tendo em vista que o Benefício de Sobrevivência do Assistido está estruturado na modalidade de benefício definido.

Florianópolis, 25 de fevereiro de 2021.



Karen Tressino
Atuária MIBA nº 1.123
Lumens Consultoria Atuarial



Marco A. Rasoppi
Atuário MIBA nº 1.776
Lumens Consultoria Atuarial

**ANEXO IV - PARECER DO
CONSELHO FISCAL**

Processo SCPREV 0000025/2021
Relatório de Auditoria – Exercício 2020

PARECER DO CONSELHO FISCAL

O Conselho Fiscal da Fundação de Previdência Complementar do Estado de Santa Catarina – SCPREV, no uso de suas atribuições legais, regulamentares e estatutárias, depois de ter examinado os seguintes documentos, apresentados pela Diretoria Executiva da entidade em 2 de março de 2021 por meio da tramitação eletrônica do Processo SCPREV 0000025/2021:

- 1 – O Balanço Patrimonial – BP, Demonstração da Mutaç o do Patrim nio Social – DMPS, Demonstrac o da Mutaç o do Ativo L quido por Plano de Benef cios – DMAL, Demonstrativo do Ativo L quido por Plano de Benef cios – DALP, Demonstrac o do Plano de Gest o Administrativa – DPGA, Demonstrac o das Provis es T cnicas do Plano de Benef cios – DPT e as Notas Explicativas  s Demonstraç es Cont beis, todos referentes aos exerc cios findos em 31/12/2020 e 31/12/2019 (fls.3/22);
- 2 – O Relatório Circunstanciado de Auditoria, com 21 (vinte e uma) p ginas (fls.42-63), datado em 2 de març o de 2021, apresentado pela empresa Exacto Auditoria S/S e o correspondente Relatório do Auditor Independente sobre as Demonstraç es Cont beis, com 3 (tr s) p ginas (fls.64-67), datado em 2 de març o de 2021;
- 3 – A Avaliaç o Atuarial – Exerc cio 2020, com 13 (treze) p ginas (fls.28-41) datada em 25 de fevereiro de 2021; e

E considerando que:

- o Parecer do Auditor Independente opinando que “as demonstraç es cont beis acima referidas apresentam adequadamente, em todos aspectos relevantes, a posiç o patrimonial e financeira da FUNDAÇ O DE PREVID NCIA COMPLEMENTAR DO ESTADO DE SANTA CATARINA – SCPREV, em 31 de

dezembro de 2020 e o desempenho de suas operações para o exercício findo nessa data, de acordo com as práticas contábeis adotadas no Brasil aplicáveis às Entidades reguladas pelo Conselho Nacional de Previdência Complementar – CNPC” (fl. 64);

- as conclusões da Avaliação Atuarial do Exercício de 2020;

- que na avaliação dos documentos indicados acima, bem como nas análises mensais, relativas ao exercício 2020, realizadas pelo Conselho Fiscal, consubstanciadas nos Processos n. 001/2020 (janeiro), 002/2020 (fevereiro), 042/2020 (março), 058/2020 (abril), 068/2020 (maio), 072/2020 (junho), 080/2020 (julho), 094/2020 (agosto), 099/2020 (setembro), 121/2020 (outubro), 009/2021 (novembro) e 021/2021 (dezembro) os fatos, falhas e apontamentos que mereceram providências acabaram justificados e sanados, não afetando os demonstrativos levantados nem comprometendo a gestão da entidade; e

- que, após a Deliberação do Conselho Fiscal sobre as informações da execução orçamentária e financeira, adequação dos demonstrativos contábeis, execução da política de investimentos, contratos realizados e outras informações relevantes objetivando a emissão do relatório de controle interno relativo o mês de dezembro de 2020, não remanesceram ressalvas apontadas e mantidas em monitoramento por este Conselho Fiscal;

Opina pela aprovação das Demonstrações Contábeis, Financeiras e Atuariais, relativas ao exercício de 2020, razão pela qual encaminha o presente Parecer favorável à aprovação pelo Conselho Deliberativo da SCPREV.

Florianópolis, 15 de março de 2021.

[assinado digitalmente]
César Barreto Spillere da Silva
Conselheiro Fiscal Titular
Presidente do Conselho Fiscal
CPF: 045.425.469-50

[assinado digitalmente]
Carlos Alberto de Lima Souza
Conselheiro Fiscal Titular
CPF: 591.726.229-20

[assinado digitalmente]
Thaís Carrier Mendonça
Conselheiro Fiscal Titular
CPF: 006.041.589-47

[assinado digitalmente]
Romano José Enzweiler
Conselheiro Fiscal Titular
CPF: 386.109.730-34

**ANEXO V – MANIFESTAÇÃO DO
CONSELHO DELIBERATIVO**

PROCESSO SCPREV N. 00000025/2021**OBJETO:** Demonstrações Contábeis, Financeiras e Atuariais relativas ao exercício de 2020**MANIFESTAÇÃO DO CONSELHO DELIBERATIVO**

O Conselho Deliberativo da Fundação de Previdência Complementar do Estado de Santa Catarina – SCPREV, no uso de suas atribuições legais, regulamentares e estatutárias, na 60ª Reunião Ordinária, realizada em 25/03/2021, depois de ter examinado os documentos integrantes do Processo SCPREV 00000025/2021, notadamente: **1)** Balanço Patrimonial – BP, Demonstração da Mutaç o do Patrim nio Social – DMPS, Demonstração da Mutaç o do Ativo L quido por Plano de Benef cios – DMAL, Demonstrativo do Ativo L quido por Plano de Benef cios – DALP, Demonstração do Plano de Gest o Administrativa – DPGA, Demonstração das Provis es T cnicas do Plano de Benef cios – DPT, Notas Explicativas  s Demonstraç es Cont beis referentes ao exerc cio findo em 31/12/2020, todos apresentados pela Diretoria Executiva (fls. 3 a 24); **2)** Parecer Atuarial do Plano SCPREV relativo ao exerc cio de 2020, emitido pela empresa Lumens Atuarial (fls. 28-41); **3)** Relat rio Circunstanciado de Auditoria e Relat rio do Auditor Independente sobre as Demonstraç es Cont beis, ambos favor veis e emitidos pela empresa Exacto Auditoria S/S (fls. 42 a 66); e **4)** Parecer favor vel do Conselho Fiscal (fls. 71-72), DECIDIU, por unanimidade, aprovar as Demonstraç es Cont beis, Financeiras e Atuariais relativas ao exerc cio de 2020.

Florian polis, 25 de març o de 2021.

*(assinado digitalmente)***DIJALMA ANT NIO DA SILVA**

Presidente

CPF 033.298.509-14

*(assinado digitalmente)***ABEL ANTUNES DE MELLO**

Conselheiro Titular

CPF 385.122.119-20

*(assinado digitalmente)***JOS  NEI ALBERTON ASCARI**

Conselheiro Titular

CPF 613.420.419-68

*(assinado digitalmente)***D CIO A. B. DE VARGAS**

Vice-Presidente

CPF 434.012.790-68

*(assinado digitalmente)***LUIZ ANT NIO DACOL**

Conselheiro Titular

CPF 534.693.809-53

*(assinado digitalmente)***VITOR SENNA DE FARIA**

Conselheiro Titular

CPF 082.405.849-69

**ANEXO VI - INFORMAÇÕES
SEGREGADAS DAS DESPESAS
DO PLANO DE GESTÃO
ADMINISTRATIVA – EXERCÍCIO
2020**

**INFORMAÇÕES SEGREGADAS DAS DESPESAS DO PLANO DE GESTÃO
ADMINISTRATIVA – EXERCÍCIO 2020**

DESPESAS	PREVISTO	REALIZADO
TOTAL DESPESAS	(3.114.843,50)	(2.558.728,42)
DESPESAS ADMINISTRATIVAS	(3.114.843,50)	(2.558.728,42)
PESSOAL E ENCARGOS	(2.009.074,45)	(1.776.903,79)
CONSELHEIROS	(475.885,70)	(438.985,77)
DIRIGENTES	(987.042,85)	(775.953,41)
DIRIGENTES CONTRATADOS	(616.906,63)	(395.725,83)
DIRIGENTES CEDIDOS	(370.136,22)	(380.227,58)
PESSOAL PRÓPRIO	(510.086,02)	(530.001,32)
ESTAGIÁRIOS	(36.059,88)	(31.963,29)
TREINAMENTOS/CONGR. E SEMIN.	(69.508,46)	(19.014,96)
CONSELHEIROS	(27.275,83)	(10.224,32)
DIRIGENTES	(24.875,83)	(5.233,75)
PESSOAL PRÓPRIO/CEDIDO	(17.356,80)	(3.556,89)
VIAGENS E ESTADIAS	(34.000,00)	(2.918,47)
SERVIÇOS DE TERCEIROS	(599.532,22)	(520.557,12)
PESSOA JURÍDICA	(599.532,22)	(520.557,12)
CONSULTORIA ATUARIAL	-	(7.800,00)
CONSULTORIA CONTABIL	(116.962,56)	(115.184,71)
CONSULTORIA JURIDICA	(38.280,00)	(48.230,00)
CONSULTORIA REC. HUMANOS	-	-
INFORMÁTICA	(293.152,20)	(245.197,33)
GESTÃO/PLANEJAMENTO ESTRAT.	(42.867,12)	-
AUDITORIA CONTABIL	(8.534,74)	(7.900,00)
AUDITORIA ATUARIAL/BENEFÍCIOS	-	-
CONSULTORIA DE INVESTIMENTO	(37.335,60)	(46.133,25)
ASSESSORIA DE COMUNICAÇÃO	(16.800,00)	(16.665,00)
LIMPEZA E CONSERVAÇÃO	(45.600,00)	(33.446,83)
AUDITORIA DE INVESTIMENTOS	-	-
OUTRAS	-	-
DESPESAS GERAIS	(235.888,44)	(133.937,29)
OUTROS SERVIÇOS	(49.583,76)	(14.894,21)
INFRAESTRUTURA IMÓVEL	(140.077,80)	(110.442,90)
MATERIAL DE EXPEDIENTE	(44.649,36)	(5.310,83)
DESPESAS FINANCEIRAS	(1.577,52)	(3.289,35)
OUTRAS DESPESAS	-	-
OUTRAS DESPESAS GERAIS	-	-

DEPRECIÇÃO	-	(42.486,00)
TRIBUTOS	(166.839,93)	(62.910,79)
PIS	(22.919,80)	(8.614,39)
COFINS	(141.045,13)	(53.011,62)
TAFIC	(2.875,00)	(1.275,00)
OUTRAS DESPESAS TRIBUTOS	-	(9,78)
REVERSÃO DE RECEITAS ANTERIORES	-	(8.964.766,11)
FLUXO DE INVESTIMENTO (+) OU -	50.000,00	(13.557,84)
CONSTIT/(REVERSÃO) DE FDOS	(103.715,11)	10.215.131,20